

N<sup>o</sup> 1.  
1855.

Circulaire.

Fra

Den Kongelige Norske Regjerings

*Departement for det Indre.*

Departementet finder sig foranlediget til at indskjærpe paa det Alvorligste Bestem-  
melsen om, at Brevfrimærker skulle behørig kasseres, inden Brevene afgaae i Posten.  
Forsaavidt der til Postcontoir, Postexpedition eller Postaabnerie ankommer noget Brev,  
paa hvilket Mærket ikke er behørig kasseret, bliver det nøiagtig at paasee, at Kassa-  
tionen skcer inden Brevets Udlevering, hvorhos Indberetning bliver at afgive til Depar-  
tementet om Stedet, fra hvilket et saadant Brev er karteret.

Seneste Circulaire var No. 18<sup>2</sup>/<sub>4</sub> af 29de December.

Til Fordeling blandt Postaabnerne vedlægges det fornødne Antal Exemplarer af  
nærværende Circulaire.

Christiania den 11te Januar 1855.

Bretteville.

Larsen

Til

samtlig Postmestere og Postexpediteurer.

1  
53



**Circulaire.**

Fra

**Den Kongelige Norske Regjerings**

**Departement for det Indre.**

Vedlagt oversendes til Iagttagelse en af Departementet under Dags Dato udfærdiget  
Taxt over den Fragt, som er at erlægge til det svenske Postvæsen af Pakgods, der sendes  
mellem Norge og Sverige samt det øvrige Udland over Sverige.

Christiania den 7de Januar 1856.

**Bretteville.**

*L. M. Larsen*

Til

samlige Landpakkepost-Expediteurer.



## Fortegnelse

over Postcontoirer, Postexpeditioner og Postaabnerier med Angivelse af Præstegjeld, Fogderie og Amt, hvori de ere beliggende.

(Postcontoirerne og Postexpeditionerne ere angivne med særegen Tryk.)

Postcontoirer, Postexpeditioner og Postaabnerier.	Præstegjeld.	Fogderie.	Amt.
Aa . . . . .	Aafjord . . . . .	Fosen . . . . .	Søndre Thronhjelm.
<b>Aalesund</b>			Romsdal.
Aalhuus . . . . .	Jølster . . . . .	Sønd- og Nordfjord . . . . .	Nordre Bergenhuus.
Aamot . . . . .	Aamot . . . . .	Østerdalen . . . . .	Hedemarken.
Aas . . . . .	Aas . . . . .	Ager og Folloug . . . . .	Agershuus.
Aasen . . . . .	Frosten . . . . .	Stør- og Værdal . . . . .	Nordre Thronhjelm.
Aasgaardstrand . . . . .	Borre . . . . .	Jarlsberg . . . . .	Jarlsberg og Laurvig.
Aasnæs . . . . .	Aasnæs . . . . .	Solør . . . . .	Hedemarken.
Alteidet . . . . .	Skjærvø . . . . .	Senjen og Tromsø . . . . .	Finmarken.
<b>Alten</b> . . . . .	Alten-Talvig . . . . .	Alten . . . . .	do.
Amble . . . . .	Sogndal . . . . .	Sogn . . . . .	Nordre Bergenhuus.
Aremark . . . . .	Aremark . . . . .	Idde og Marker . . . . .	Smaalenene.
<b>Arendal</b>			Nedenæs og Robydelaget.
Asker . . . . .	Asker . . . . .	Ager og Folloug . . . . .	Agershuus.
Aurdal . . . . .	Nordre Aurdal . . . . .	Valders, Land og Hadeland . . . . .	Christians.
Aure . . . . .	Aure . . . . .	Nordmøre . . . . .	Romsdal.
Bakke . . . . .	Bakke . . . . .	Lister . . . . .	Lister og Mandal.
Beitstaden . . . . .	Beitstaden . . . . .	Inderøen . . . . .	Nordre Thronhjelm.
Berg . . . . .	Berg . . . . .	Senjen og Tromsø . . . . .	Finmarken.
<b>Bergen</b>			
Bindalen . . . . .	Bindalen . . . . .	Helgeland . . . . .	Nordland.
Birid . . . . .	Birid . . . . .	Thoten . . . . .	Christians.
Birkager . . . . .	Meldalen . . . . .	Orke- og Guldal . . . . .	Søndre Thronhjelm.
Bjælland . . . . .	Bjælland . . . . .	Lister . . . . .	Lister og Mandal.
Bjørnør (Haavig) . . . . .	Bjørnør . . . . .	Fosen . . . . .	Søndre Thronhjelm.
Bodø . . . . .			Nordland.
Bolsø (Eide) . . . . .	Bolsø . . . . .	Romsdal . . . . .	Romsdal.
Borge . . . . .	Borge . . . . .	Lofoten og Vesteraalen . . . . .	Nordland.
<b>Brevig</b>			Bratsberg.
Brønø . . . . .	Brønø . . . . .	Helgeland . . . . .	Nordland.
Buksnæs . . . . .	Buksnæs . . . . .	Lofoten og Vesteraalen . . . . .	Nordland.
Bø . . . . .	Bø . . . . .	Nedre Thelemarken . . . . .	Bratsberg.
Bø . . . . .	Bø . . . . .	Lofoten og Vesteraalen . . . . .	Nordland.
Børsen . . . . .	Børsen . . . . .	Strinde og Selbo . . . . .	Søndre Thronhjelm.
<b>Christiania</b>			
<b>Christianssand</b>			Lister og Mandal.
<b>Christianssand</b>			Romsdal.
Dale . . . . .	Ytre Holmedal . . . . .	Sønd- og Nordfjord . . . . .	Nordre Bergenhuus.
Davigen (Bryggen) . . . . .	Davigen . . . . .	do. . . . .	do.
<b>Drammen</b>			Buskerud.
<b>Drøbak</b>			Agershuus.
Dverberg . . . . .	Dverberg . . . . .	Lofoten og Vesteraalen . . . . .	Nordland.
Dønnæs . . . . .	Næsne . . . . .	Helgeland . . . . .	do.
<b>Egersund</b>			Stavanger.
Eid (Hundeide) . . . . .	Eid . . . . .	Sønd- og Nordfjord . . . . .	Nordre Bergenhuus.
Eid . . . . .	Fjælberg . . . . .	Søndhordland og Hardanger . . . . .	Søndre Bergenhuus.
Eidsberg . . . . .	Eidsberg . . . . .	Rakkestad, Heggen og Frøland . . . . .	Smaalenene.
Eidsvold . . . . .	Eidsvold . . . . .	Øvre Romerige . . . . .	Agershuus.
Elverum . . . . .	Elverum . . . . .	Østerdalen . . . . .	Hedemarken.
Enebak . . . . .	Enebak . . . . .	Nedre Romerige . . . . .	Agershuus.
Etne . . . . .	Etne . . . . .	Søndhordland og Hardanger . . . . .	Søndre Bergenhuus.
Evje (Klep) . . . . .	Evje . . . . .	Robydelaget . . . . .	Nedenæs og Robydelaget.
Evindvig . . . . .	Evindvig . . . . .	Sogn . . . . .	Nordre Bergenhuus.
<b>Farsund</b>			Lister og Mandal.
Fede . . . . .	Kvinesdal . . . . .	Lister . . . . .	do.
Fet . . . . .	Fet . . . . .	Nedre Romerige . . . . .	Agershuus.
Fikke . . . . .	Hammerø . . . . .	Salten . . . . .	Nordland.
Finkrogen . . . . .	Tromsø . . . . .	Senjen og Tromsø . . . . .	Finmarken.

*Postexpeditionen i Langevind*

*Christiapi Sag  
Oppen*



*W*

*20*



Postcontoirer, Postexpeditioner og Postaabnerier.	Præstegjeld.	Fogderie.	Amt.
Finhø	Finhø	Ryfylke	Stavanger.
Fjælberg	Fjælberg	Søndhordland og Hardanger	Søndre Bergenhuus.
Flaa	Næs	Ringerige og Hallingdal	Buskerud.
Flakstad	Flakstad	Lofoten og Vesteraalen	Nordland.
<b>Flekkefjord</b>			Lister og Mandal.
Flesje	Leganger	Sogn	Nordre Bergenhuus.
Folden	Folden	Salten	Nordland.
Fosnæs	Fosnæs	Namdal	Nordre Thronhjøm.
<b>Frederikshald</b>			Smaalene.
<b>Frederiksstad</b>			do.
<b>Frederiksværn</b>			Jarlsberg og Laurvig.
Fredø	Christianssund	Nordmøre	Romsdal.
Fron	Fron	Gudbrandsdalen	Christians.
Frosten	Frosten	Stør- og Værdal	Nordre Thronhjøm.
Förde (Havstad)	Förde	Sønd- og Nordfjord	Nordre Bergenhuus.
Gausdal	Gausdal	Thoten	Christians.
Gildeskaal	Gildeskaal	Salten	Nordland.
Gjerestad	Gjerestad	Nedenæs	Nedenæs og Robygdelaget.
Gloppen	Gloppen	Sønd- og Nordfjord	Nordre Bergenhuus.
Gol	Gol	Ringerige og Hallingdal	Buskerud.
Gran	Gran	Valders, Land og Hadeland	Christians.
Graven	Graven	Søndhordland og Hardanger	Søndre Bergenhuus.
<b>Grimstad</b>			Nedenæs og Robygdelaget.
Grong	Grong	Namdalen	Nordre Thronhjøm.
Grue	Grue	Solør	Hedemarken.
Guldholmen	Næsseby	Tanen	Finmarken.
Haa	Haa	Jæderen og Dalerne	Leganger
Hadsel	Hadsel	Lofoten og Vesteraalen	Nordland.
Halse	Stangvig	Nordmøre	Romsdal.
<b>Hamar</b>			Hedemarken.
<b>Hammerfest</b>			Finmarken.
Hammerø	Hammerø	Salten	Nordland.
Hasvig	Loppen	Alten	Finmarken.
Haugesund	Torvestad	Ryfylke	Stavanger.
Haus	Haus	Nordhordland og Voss	Søndre Bergenhuus.
Havnæs	Skjærvø	Senjen og Tromsø	Finmarken.
Havøund	Hammerfest	Hammerfest	Finmarken.
Hegebostad	Hegebostad	Lister	Lister og Mandal.
Hegre	Øvre Stördalen	Stør- og Værdal	Nordre Thronhjøm.
Hemnæs	Hemnæs	Helgeland	Nordland.
Herø	Herø	Søndmøre	Romsdal.
Hevne	Hevne	Fosen	Søndre Thronhjøm.
Hiterdal	Hiterdal	Nedre Thelemarken	Bratsberg.
Hiteren	Hiteren	Fosen	Søndre Thronhjøm.
Hjelmeland	Hjelmeland	Ryfylke	Stavanger.
Hjertdal	Hjertdal	Øvre Thelemarken	Bratsberg.
Hjørrendfjord	Hjørrendfjord	Søndmøre	Romsdal.
Hof	Hof	Jarlsberg	Jarlsberg og Laurvig.
Hof	Hof	Solør	Hedemarken.
Holden (Ulefos)	Holden	Nedre Thelemarken	Bratsberg.
<b>Holmestrand</b>			Jarlsberg og Laurvig.
Holtaalen	Holtaalen	Orke- og Guldal	Søndre Thronhjøm.
Horningdal	Eid	Sønd- og Nordfjord	Nordre Bergenhuus.
<b>Horten</b>			Jarlsberg og Laurvig.
Hougsund	Eger	Buskerud	Buskerud.
Hurdalen	Hurdalen	Øvre Romerige	Agershuus.
Hurum (Sætre)	Hurum	Buskerud	Buskerud.
Hvaløerne	Hvaløerne	Idde og Marker	Smaalene.
Hvideseid	Hvideseid	Øvre Thelemarken	Bratsberg.
Höland	Höland	Nedre Romerige	Agershuus.
Hölen	Vestby	Ager og Folloug	Agershuus.
<b>Hønefos</b>			Buskerud.
Ibestad (Havnvigen)	Ibestad	Senjen og Tromsø	Finmarken.
Inderøen	Inderøen	Nannestad	Nordre Thronhjøm.
Indhiteren	Hiteren	Fosen	Søndre Thronhjøm.
Indre Holmedal	Indre Holmedal	Sønd- og Nordfjord	Nordre Bergenhuus.
Indvigen	Indvigen	do	do.
Jælse	Jælse	Ryfylke	Stavanger.

Postcontoirer, Postexpeditioner og Postaabnerier.	Præstegjeld.	Fogderie.	Amt.
Jævnager	Jævnager	Valders, Land og Hadeland	Christians.
Kaafjorden	Alten-Talvig	Alten	Finmarken.
Karlsø	Karlsø	Senjen og Tromsø	do.
Kastnæshavn	Tranø	do.	do.
Kautokeino	Kautokeino	Alten	do.
Kinservig (Utne)	Kinservig	Søndhordland og Hardanger	Søndre Bergenhuus.
Kjerringø	Folden	Salten	Nordland.
Klæbo	Klæbo	Strinde og Selbo	Søndre Thronhjøm.
Klöven	Tranø	Senjen og Tromsø	Finmarken.
Kobbervig	Avaldnæs	Ryfylke	Stavanger.
Kolvereid	Kolvereid	Namdal	Nordre Thronhjøm.
Komagfjord	Alten-Talvig	Alten	Finmarken.
<b>Kongsberg</b>			Buskerud.
<b>Kongsvinger</b>			Hedemarken.
<b>Kragerø</b>			Bratsberg.
Krødsherred	Sigdal	Buskerud	Buskerud.
Kvalsund	Hammerfest	Hammerfest	Finmarken.
Kvam	Fron	Gudbrandsdalen	Christians.
Kvindherred (Roalstvedt)	Kvindherred	Søndhordland og Hardanger	Søndre Bergenhuus.
Ladøvig	Ladevig	Sogn	Nordre Bergenhuus.
Land	Land	Valders, Land og Hadeland	Christians.
<b>Langesund</b>			Bratsberg.
Laurdal	Laurdal	Laurvig	Jarlsberg og Laurvig.
Laurdal	Laurdal	Øvre Thelemarken	Bratsberg.
<b>Laurvig</b>			Jarlsberg og Laurvig.
Lebesby	Lebesby	Tanen	Finmarken.
Leganger	Leganger	Sogn	Nordre Bergenhuus.
Leksvigen	Leksvigen	Stør- og Værdal	Nordre Thronhjøm.
Lekø	Kolvereid	Namdal	do.
Lenvig (Gibostad)	Lenvig	Senjen og Tromsø	Finmarken.
Lereim	Gryten	Romsdal	Romsdal.
Lervig	Ladevig	Sogn	Nordre Bergenhuus.
Levanger	Skogn	Stør- og Værdal	Nordre Thronhjøm.
<b>Lillehammer</b>			Christians.
<b>Lillesand</b>			Nedenæs og Robygdelaget.
Lindaas	Lindaas	Nordhordland og Voss	Søndre Bergenhuus.
Lom	Lom	Gudbrandsdalen	Christians.
Loppen	Loppen	Alten	Finmarken.
Lunde (Møi)	Lunde	Jæderen og Dalerne	Stavanger.
Lurø (Anklakken)	Lurø	Helgeland	Nordland.
Lyngdal (Refsvold)	Lyngdal	Lister	Lister og Mandal.
Lyngen	Lyngen	Senjen og Tromsø	Finmarken.
Lyster	Lyster	Sogn	Nordre Bergenhuus.
Lærdal	Lærdal	do.	do.
Lödingen	Lödingen	Salten	Nordland.
Löiten	Löiten	Hedemarken	Hedemarken.
Maalselven	Maalselven	Senjen og Tromsø	Finmarken.
Maaren	Vig	Sogn	Nordre Bergenhuus.
<b>Mandal</b>			Lister og Mandal.
Mausund	Skjærvø	Senjen og Tromsø	Finmarken.
Meldalen	Meldalen	Orke- og Guldal	Søndre Thronhjøm.
Melhuus	Melhuus	do.	do.
Merager	Øvre Stördalen	Stør- og Værdal	Nordre Thronhjøm.
Mo	Mo	Helgeland	Nordland.
Mo	Mo	Øvre Thelemarken	Bratsberg.
Modum (Vigersund)	Modum	Buskerud	Buskerud.
Moland	Moland	Øvre Thelemarken	Bratsberg.
<b>Molde</b>			Romsdal.
Mortensnæs	Næsseby	Tanen	Finmarken.
Moskenæs	Flakstad	Lofoten og Vesteraalen	Nordland.
<b>Moss</b>			Smaalene.
Mosterhavn	Finnaas	Søndhordland og Hardanger	Søndre Bergenhuus.
Namsos	Overhalvden	Namdal	Nordre Thronhjøm.
Nannestad	Nannestad	Øvre Romerige	Agershuus.
Norddalen (Ringdal)	Norddalen	Søndmøre	Romsdal.
<b>Nordlands Postcontoir</b>			Nordre Thronhjøm.
Nærstrand	Nærø	Namdalen	Stavanger.
Næs	Næs	Ryfylke	Stavanger.
Næs	Næs	Ringerige og Hallingdal	Buskerud.



Postcontoirer, Postexpeditioner og Postaabnier.	Præstegjeld.	Fogderie.	Amt.
Næs	Næs	Hedemarken	Hedemarken.
Næs	Næs	Øvre Romerige	Agershuus.
Næsne	Næsne	Helgeland	Nordland.
Næsodden	Næsodden	Ager og Folloug	Agershuus.
Nasset	Nasset	Romsdal	Romsdal.
Nøterø	Nøterø	Jarlsberg	Jarlsberg og Laurvig.
Odalen	Odalen	Vinger og Odalen	Hedemarken.
Odde	Kinservig	Søndhordland og Hardanger	Søndre Bergenhuus.
Ofofen	Ofofen	Salten	Nordland.
Opdal	Opdal	Orke- og Guldal	Søndre Thronhjøm.
Orkedalen	Orkedalen	do.	do.
Os	Os	Søndhordland og Hardanger	Søndre Bergenhuus.
Overhalvden	Overhalvden	Namdal	Nordre Thronhjøm.
<b>Porsgrund</b>			Bratsberg.
Rakkestad	Rakkestad	Rakkestad, Heggen og Frøland	Smaalenene.
Rendalen	Rendalen	Østerdalen	Hedemarken.
Rennesø	Rennesø	Ryfylke	Stavanger.
Repvaag	Kistrand	Hammerfest	Finmarken.
<b>Riisøer</b>			Nedenæs og Robydelaget.
Ringebo	Ringebo	Gudbrandsdalen	Christians.
Ringsager	Ringsager	Hedemarken	Hedemarken.
Rissen	Stadsbygden	Fosen	Søndre Thronhjøm.
Romedal	Romedal	Hedemarken	Hedemarken.
Rödö	Rödö	Helgeland	Nordland.
<b>Röraas</b>			Søndre Thronhjøm.
Saltdalen	Saltdalen	Salten	Nordland.
Sand	Sand	Vinger og Odalen	Hedemarken.
Sande	Sande	Jarlsberg	Jarlsberg og Laurvig.
<b>Sandefjord</b>			do.
Sandnæs	Höiland	Jæderen og Dalerne	Stavanger.
Sandtorvholm	Throndenæs	Senjen og Tromsø	Finmarken.
<b>Sarpsborg</b>			Smaalenene.
Saude	Saude	Nedre Thelemarken	Bratsberg.
Sel	Vaage	Gudbrandsdalen	Christians.
Selbo	Selbo	Strinde og Selbo	Søndre Thronhjøm.
Selö	Selö	Sönd- og Nordford	Nordre Bergenhuus.
Silgjord	Silgjord	Øvre Thelemarken	Bratsberg.
Sin	Lesje	Gudbrandsdalen	Christians.
Skedsmo	Skedsmo	Nedre Romerige	Agershuus.
Skjærstad	Skjærstad	Salten	Bratsberg.
Skudsnæs	Skudsnæs	Ryfylke	Nordland.
<b>Skien</b>			Stavanger.
Slidre	Slidre	Valders, Land og Hadeland	Christians.
Snaasen	Snaasen	Inderöen	Nordre Thronhjøm.
Sogndal	Sogndal	Jæderen og Dalerne	Stavanger.
Sogndal	Sogndal	Sogn	Nordre Bergenhuus.
Solcglad	Lesje	Gudbrandsdalen	Christians.
Solvorn	Ilaflo	Sogn	Nordre Bergenhuus.
Sopnæs	Allen-Talvig	Alten	Finmarken.
Sortland	Sortland	Lofoten og Vesteraalen	Nordland.
Sparbon	Sparbon	Inderöen	Nordre Thronhjøm.
Stadsbygden	Stadsbygden	Fosen	Søndre Thronhjøm.
Stange	Stange	Hedemarken	Hedemarken.
Stangvig (Kvande)	Stangvig	Nordmøre	Romsdal.
<b>Stavanger</b>			Stavanger.
Stegen	Stegen	Salten	Nordland.
Stenkjær	Stod	Inderöen	Nordre Thronhjøm.
Stod	do.	do.	do.
Storelvedalen	Aamol	Østerdalen	Hedemarken.
Stordöen	Stordöen	Søndhordland og Hardanger	Søndre Bergenhuus.
Strand	Strand	Ryfylke	Stavanger.
Strandebarm (Vig)	Strandebarm	Søndhordland og Hardanger	Søndre Bergenhuus.
Stranden (Slyngstad)	Stranden	Söndmøre	Romsdal.
Strömmen	Fet	Nedre Romerige	Agershuus.
Stördalen	Nedre Stördalen	Stör- og Værdal	Nordre Thronhjøm.
Stören	Stören	Orke- og Guldal	Søndre Thronhjøm.
Stöt	Rödö	Helgeland	Nordland.
Suuddal	Suuddal	Nordmøre	Romsdal.

Postcontoirer, Postexpeditioner og Postaabnier.	Præstegjeld.	Fogderie.	Amt.
Surendal	Surendal	Nordmøre	Romsdal.
<b>Svelvig</b>			Jarlsberg og Laurvig.
Sörum	Sörum	Nedre Romerige	Agershuus.
Talvig	Alten-Talvig	Alten	Finmarken.
Thingvold	Thingvold	Nordmøre	Romsdal.
Thoten	Thoten	Thoten	Christians.
Throndenæs	Throndenæs	Senjen og Tromsø	Finmarken.
<b>Thronhjøm</b>			Søndre Thronhjøm.
Thrygstad	Thrygstad	Rakkestad, Heggen og Frøland	Smaalenene.
Tjömö	Nøterö	Jarlsberg	Jarlsberg og Laurvig.
Tjötö	Alstahaug	Helgeland	Nordland.
Tolgen	Tolgen	Østerdalen	Hedemarken.
<b>Tromsö</b>			Finmarken.
Trysil	Trysil	Østerdalen	Hedemarken.
<b>Tvedestrand</b>			Nedenæs og Robydelaget.
Tysnæs	Tysnæs	Søndhordland og Hardanger	Søndre Bergenhuus.
<b>Tönsberg</b>			Jarlsberg og Laurvig.
Tönset	Tönset	Østerdalen	Hedemarken.
Ulfsten	Ulfsten	Söndmøre	Romsdal.
Ullensager	Ullensager	Øvre Romerige	Agershuus.
Undal	Søndre Undal	Mandal	Lister og Mandal.
Urland	Urland	Sogn	Nordre Bergenhuus.
Urskoug	Urskoug	Nedre Romerige	Agershuus.
Vaage	Vaage	Gudbrandsdalen	Christians.
Vaagen (Kirkevaag, Svolvær)	Vaagen	Lofoten og Vesteraalen	Nordland.
Vadsö			Finmarken.
Vanelven	Vanelven	Söndmøre	Romsdal.
Vang	Vang	Valders, Land og Hadeland	Christians.
Vardal	Vardal	Thoten	Christians.
Vardö			Finmarken.
Veblungsnæs	Gryten	Romsdal	Romsdal.
Vefsen	Vefsen	Helgeland	Nordland.
Vegö	Vegö	do	do.
Vestnæs	Vestnæs	Romsdal	Romsdal.
Vigedal	Vigedal	Ryfylke	Stavanger.
Vig	Vig	Sogn	Nordre Bergenhuus.
Vinje	Vinje	Øvre Thelemarken	Bratsberg.
Volden	Volden	Söndmøre	Romsdal.
Voss	Voss	Nordhordland og Voss	Søndre Bergenhuus.
Værdalen	Værdalen	Stör- og Værdal	Nordre Thronhjøm.
Værö	Værö	Lofoten og Vesteraalen	Nordland.
Ytteröen	Ytteröen	Inderöen	Nordre Thronhjøm.
Öier	Öier	Gudbrandsdalen	Christians.
Öksnæs	Öksnæs	Lofoten og Vesteraalen	Nordland.
Örlandet	Örlandet	Fosen	Søndre Thronhjøm.
Örskoug	Örskoug	Söndmøre	Romsdal.
Övrebö	Övrebö	Mandal	Lister og Mandal.



Circulaire.

Fra

Den Kongelige Norske Regjerings

Departement for det Indre.

I. Under 1ste September 1854 er der mellem Sverig og Norge paa den ene og Frankrig paa den anden Side afsluttet en Postconvention, der træder i Kraft den 31te Marts 1855, og ifølge hvilken Portoen til efternævnte Lande og Steder er bestemt saaledes, som nedenstaaende Tabel udviser. Herved bemærkes, at det norske Postvæsen besørger og bekoster Postsagernes Befordring mellem Norge og Hamburg, og det franske Postvæsen Befordringen den övrige Deel af Veien. — Den i Tabellen opførte norske Porto er fölgelig Portoen mellem Norge og Hamburg, og den franske Porto Portoen mellem Hamburg og det udenrigske Bestemmelses- eller Afsendelsessted eller Grændsestation. — Den norske Porto og Franco og den franske Franco opføres i Karterne fra Postcontoirerne og Postexpeditionerne i Francs og Centimer (1 Franc = 21½ Skilling Species = 100 Centimer), hvorimod den samlede Franco opføres i norsk Mynt. Portoer er den samme, enten Brevene sendes over Sverig og Danmark eller alene over Danmark. Portoerne ere angivne for enkelt Brev af til og med ½ Lod cölnsk Vegt; for større Vegt betales en enkelt Porto mere for hvert halve Lod.

Lande og Steder.	Norsk Porto.	Fransk Porto.	Den samlede Porto.	Bestemmelser for Correspondancens Frankering.	Særskilte Taxerings-Bestemmelser.
Frankrig, Corsica og Algerien . . . . .	fr. c. „ — 60	fr. c. „ — 60	Sk. Sp. 26	Brevene kunne afgaae enten heelt ubetalte eller heelt betalte; deeltviis Frankering er ikke tilladt.	For Aviser, Journaler, periodiske Skrifter, hæftede Bøger, Brochurer, Musikalier og Kataloger, Prospectus'er, Annonceer, trykte, lithographeede eller autographiske Meddelelser <i>under Korsbaand</i> , som frankeres, og ikke indeholde andet Skrevet end Adressen, Afsenderens Navn, Bestemmelsessted og Datum, erlægges for hvert enkelt Korsbaand 5 Sk. Sp. (24 Centimer, hvoraf 12 Centimer er norsk og 12 Centimer fransk Porto). Ufrankerede Korsbaands-Forsendelser behandles og taxeres som Breve. Ved enkelt Korsbaand forstaaes en Avis, Journal eller periodisk Skrift paa eet Ark, som ikke indeholder mere end 7 norske Qvadratfod uden Beregning af Brök, samt heftede Bøger, Brochurer eller andre trykte, lithographeede eller autographiske Sager paa eet Ark, der ikke indeholder mere end 3 norske Qvadratfod uden Beregning af Brök. For hvert Ark eller Omfang over foranstaaende tillægges enkelt Korsbaands-Porto. For Vareprøver og Mønstre gjælder ingen Portomoderation.



Lande og Steder.	Norsk Porto.		Fransk Porto.		Den samlede Porto.	Bestemmelser for Correspondancens Frankering.	Særskilte Taxerings-Bestemmelser.
	fr.	c.	fr.	c.			
							For <i>recommanderede Breve</i> (ikke Pengebreve med Hensyn til hvilke henvises til de før givne Bestemmelser) betales dobbelt Porto; de ma altid frankeres til Bestemmelsesstedet. For kommer et saadant Brev, erholder Afsenderen eller Adressaten, Alt efter Omstændighederne en Erstatning af 50 Francs, omtrent 9 Spd saafremt der herpaa gjøres Fordring hos vedkommende Postbestyrelse inden 6 Maaned fra den Dag, Brevet blev indleveret eller afgivet. Oversiddes denne Frist, tabes Retten til Erstatning.
Spanien, Portugal, Gibraltar, over Frankrig . . . . .	—	60	—	60	26	Brevene maae betales med modstaaende Porto til den fransk-spanske Grændse.	
Stor-Britannien og Ireland, Sardinien, Schweiz, over Frankrig . . . . .	—	60	—	80	30		
Toscana, Kirkestaten, Begge Sicilier, Malta, Grækenland og de franske Postcontoirer i Levanten, nemlig: Constantinopel, Gallipoli, Dardanellerne, Mytilene, Smyrna, Rhodos, Mersina, Alexandrette, Beirut, Jaffa og Alexandrien, over Frankrig . . . . .	—	60	1	—	34	Ditto.	For Korsbaands-Forsendelser, Vareprøver og re-commanderede Breve til andre Lande end Frankrig, Corsica og Algerien, hvilke Postsager blive at behandle paa samme Maade som hidtil, ere de derfor tidligere givne Bestemmelser uforandrede.
Colonier og Lande udenfor Europa, med franske Handelskibe . . . . .	—	60	1	—	34		
Ostindien, de ostindiske Øer, China, over Frankrig og Suez . . . . .	—	60	1	—	34	Brevene maae betales med modstaaende Porto til Alexandrien.	

Lande og Steder.	Norsk Porto.		Fransk Porto.		Den samlede Porto.	Bestemmelser for Correspondancens Frankering.	Særskilte Taxerings-Bestemmelser.
	fr.	c.	fr.	c.			
Antigua, Barbados, Britisk Honduras, Bermuda, Britisk Guiana, Dominique, Grenada, Montserrat, Bahama, Tortola og Trinidad, over Frankrig og England . . . . .	—	60	1	—	70	49½	Brevene kunne afgaae ubetalte eller betalte til Landingshavnen.
Jamaica, Ny-Brunsvig, Ny-Skotland, Prinds-Edwards Ø, Ny-Fundland og Canada, over Frankrig og England . . . . .	—	60	1	—	70	49½	
Australien, over Frankrig og Suez . . . . .	—	60	1	—	70	49½	Brevene kunne afgaae ubetalte eller betalte til Bestemmelsesstedet.
Ny-Granada, Ecuador, Peru, Bolivia, Chili, Mexico, Oregon og Californien, over Frankrig og Panama . . . . .	—	60	2	—	50	66½	Brevene maae betales med modstaaende Porto til den australiske Landingshavn.
							Brevene maae betales med modstaaende Porto til Landingshavnen.

Forøvrigt bemærkes i Anledning af den afsluttede Convention Følgende:

1) Brevene karteres under Dampskibs-Farten paa Kjøbenhavn og Kiel fra Postcontoirerne og Postexpeditionerne til Sandöunds Postcontoir (d. e. til den paa Udenlands-Dampskibene oprettede Post-expedition) og udenfor Dampfarts-Tiden fra Postcontoirerne og Postexpeditionerne til Svinesunds Postcontoir, i begge Tilfælde med særskilte Karter, hvoraf en Deel vedlægges.

2) Breve til Frankrig, Corsica og Algerien, Spanien, Portugal, Gibraltar, Sardinien, Schweiz, Toscana, Kirkestaten, Begge Sicilier, Malta, Grækenland og Levanten, Ostindien, de ostindiske Øer, China og Australien ville blive behandlede efter den afsluttede Convention, og følgelig, forsaavidt de ere bestemte til Steder udenfor Frankrig, sendte i Transit over dette Land, medmindre de ved Afsenderens Paategning forlanges sendte ad en anden Vei.

Breve til Storbritannien og Ireland, de ovenfor opregnede Øer i Vestindien, det Britiske Nord-america, Ny Granada, Ecuador, Peru, Bolivia, Chili, Mexico, Oregon og Californien blive ikke at be-



handle efter Conventionen med Frankrig, men efter de för givne Regler, medmindre de forlanges sendt over Frankrig, i hvilket Fald de paategnes: „Voie de France.“

3) Forsaavidt Breve til Frankrig og Lande derover ikke hensigtsmæssig kunne sendes med Statens Post-Dampskibe eller over Svinesund, hvilket f. Ex. gjælder Breve, der afgaae med de bergenske private Dampskibe, blive de at kartere og behandle efter de för givne Regler.

De til Frankrig, Corsica og Algerien bestemte Breve, der sendes over Svinesund eller med Statens Post-Dampskibe, men ikke ønskes behandlede efter Conventionen, paategnes „*Pur les Postes de Danemark et de la Tour et Taxis.*“

De Breve, der fra Frankrig og Algerien ønskes befordrede over Hamburg til Norge, uden at sendes over Svinesund eller med Statens Post-Dampskibe, eller uden at behandles efter Conventionen, maae have samme Paategning som nysnævnt.

4) De Breve, der afsendes enten fra Frankrig og Algerien til Norge eller fra Norge til Frankrig og Algerien, kunne betales af Afsenderne ved Frimærker, som benyttes i det Land, hvorfra Brevene afsendes. Naar de Frimærker, der ere anbragte paa et Brev, udgjøre et Beløb, der er mindre end det, som udfordres til Frankeringen, skal dette Brev betragtes som ubetalt og som saadant taxeres. Den af de to Postbestyrelser, til hvis Fordeel de unyttig anvendte Frimærker ere blevne solgte, skal Tilfælde af at derpaa gjøres Fordring inden 6 Maaneder, efterat vedkommende Brev er afsendt, være forpligtet til at tilbagebetale Frimærkernes Værdie efter Omstændighederne enten til Afsenderen eller Adressaten.

5) Naar et Brev, der er bestemt til Frankrig eller til Lande i Transit over Frankrig, indeholder Guld- eller Sølvmynt, Smykker, Pretiosa, eller nogensomhelst Gjenstand, der er underkastet Toldafgifter, modtages det ikke til Afsendelse.

6) Recommanderede Breve fra Norge til Frankrig og til Lande i Transit over Frankrig skulle være i saadant Omslag, som for Pengebreve bestemt, og forsynede med mindst 2 Segl.

7) Naar et Brev overstiger Vegten af et enkelt Brev, anmærkes inden Afsendelsen paa den øverste venstre Hjørne af Adressesiden Brevets Vegt i kölnske Lod med rødt Blæk paa betalte og med sort Blæk paa ubetalte Breve.  $7\frac{1}{2}$  fransk Gramme er =  $\frac{1}{2}$  Lod kölnsk.

8) Urigtigt adresserede eller urigtigt sendte Breve, Aviser, Journaler, periodiske Skrifter eller andre Korsbaands-Forsendelser af hvilket som helst Slags, der ankomme fra Frankrig eller i Transit over Frankrig, skulle strax tilbagesendes til vedkommende Contoir (Sandö sund eller Svinesund) med Kartet hvori opføres den Porto, hvormed de ere blevne belastede af det Postcontoir, som afsendte dem.

Breve eller Korsbaands-Forsendelser af den omhandlede Beskaffenhed, adresserede til Personer som have forandret Bopæl, bør uden Ophold tilstilles Vedkommende eller ogsaa strax tilbagesendes paa den nys anførte Maade, belastede med den Porto, som skulde have været betalt af Adressaterne.

Ubetalte mellem det norske og det franske Postvæsen udvexlede Postforsendelser, som af den ene eller anden Grund ikke ere blevne indløste, skulle i Almindelighed tilbagesendes ved Slutningen af hver Maaned eller, om muligt, oftere til vedkommende Contoir (Sandesund eller Svinesund) med Beregning af den Porto, som er bleven opført af det afsendende Contoir. Portoen af saadanne Breve godtgjøres af Postvæsen, til hvilket de oprindeligt ere sendte, forsaavidt Seglenes Tilstand ikke giver Anledning til at antage, at Brevene ere blevne læste af Adressaterne.

Breve, der ere betalte lige til Bestemmelsesstedet, tilbagesendes uden nogen særskilt Portoberegning.

„Poste-restante“-Breve tilbagesendes ikke, før de have overliggeret i 3 Maaneder.

II. Da Departementet af de til Samme indkomne Indberetninger har bragt i Erfaring, at flere Postbetjente, uagtet det ved Circulaire af 11te f. M. indskjærpede Paabud om Frimærkers Kassation, undlade at iagttage det Fornødne i denne Henseende, maa man atter indtrængende opfordre samtlige Postbetjente til at paasee, at Kassationen foregaaer, inden Breve afgaae i Posten, hvorhos man tilføier, at Undladelse heraf vil medføre, at den Forsømmelige uvægerlig bliver dragen til Ansvar. De tidligere paabudne Anmeldelser til Departementet om saadanne Forsømmelser blive fremdeles at afgive.

III. Vedlagt oversendes Tillæg No. 10 til Portotaxten for Brevforsendelse til Udlandet med Dampskib.

IV. Departementet maa til nøiagtig Befølgelse indskjærpe Bestemmelsen om, at vedkommende Postfører, Postkarl eller Postbefordrer skal overvære Expeditionen af Pengebreve.

V. Departementet har troet at burde gjøre samtlige Postbetjente særligt opmærksomme paa, at Portoen for Befordring mellem indenrigske Steder af Breve eller Pakker, hvori der ere Pengerepræsentativer, er, *hvad enten de afgaae betalte eller ubetalte*, at beregne med Brevporto af **4, 8, 12** o. s. v. Skilling af Vegten af Omslag og Følgebrev samt det øvrige Indhold, forsaavidt dette bestaaer i Andet end Pengerepræsentativer, hvortil derpaa lægges Værdieportoen.

VI. Den i Departementets Circulaire af 12te December f. A. III afgivne Bestemmelse, at de med Frimærker betalte Breve, der omkarteres til Bestemmelsesstedet, skulle anføres paa Kartet blandt de fra vedkommende Postcontoir afgaaende Frimærkebreve til samme Sted, forandres herved saaledes, at det fremtidig er at iagttage, at Breve, betalte ved Frimærker, blive, naar de skulle omkarteres, at opføre paa Kartet med Anmærkning om at være „*Omkarterede Frimærkebreve.*“ Fra hvilket Sted eller hvilke Steder saadanne Breve oprindeligt ere udkarterede, behøver ikke at angives i Kartet.

VII. Den i Departementets Circulaire af 29de December f. A. VIII omhandlede Forsendelse herfra af Kassationsstempler og Stempelfarve til Fordeling blandt de Postaabnere, som ikke tidligere ere blevne forsynede dermed, er nu foregaaet, hvorfor Departementet maa henlede vedkommende Postmesters og Postexpediteurers Opmærksomhed paa bemeldte Numers øvrige Indhold.

VIII. Af Departementets Bekjendtgjørelse af 15de f. M. angaaende Portoloven af 7de Juli 1854, Brevfrimærker og hvad dermed staaer i Forbindelse, vedlægges Aftryk.

IX. Endvidere vedlægges Fortegnelse over Rigets Postcontoirer, Postexpeditioner og Postaabnerier med Angivelse af Præstegjeld, Fogderie og Amt, hvori de ere beliggende.

X. Baadposten fra Nordlands Postcontoir nordover skal i indeværende Halvaar afgaae sidste Gang Fredag den 16de Marts.

XI. Herved efterlyses:

a) Et til Heierdal i Aamot adresseret Pengebrev paa 14 Spd., afsendt fra Kongsvinger den 11te Juni f. A. over Ullensager. Vedkommende Postmester, Postexpediteur eller Postaabner, hos hvem Brevet maatte berøe, ville indsende det snarest muligt til Departementet.

b) Et til Lieutenant Schulz paa Vardö adresseret Brev, der med Dampskibet Gyller skulde være befordret til Adressestedet den 10de September f. A.; den Postbetjent, ved hvis Contoir Brevet maatte berøe, ville afsende det med første Post under ovenangivne Adresse og samtidig afgive Indberetning derom til Departementet.

c) Et til Controleur Emil Stribolt, Gaupens Brænderie i Ringsager adresseret betalt Brev, der skal være afsendt fra Drammen den 19de November sidstleden og fra Ringsager efter Adressatens Anmodning og paa Grund af Forandring i hans Opholdssted være sendt til Næs paa Hedemarken; forsaavidt Brevet maatte findes, bliver det at tilstille Departementet.



d) Et betydeligt Antal — efter Opgivende flere hundrede — Exemplarer af „Naturlær for Almuen,“ Tillægshæfte til 2den Aargang af Bladet „Folkevennen,“ de nævnte Exemplarer ere forkomne i Løbet af forrige Aar; de Postbetjente, hos hvem Exemplarer deraf maatte beroe, opfordres til at sende dem til Folkevennens Expedition Christiania og derom afgive Indberetning hertil.

Departementet finder sig derhos foranlediget til at indskjærpe Vedkommende at vise den fornødne Omhyggelighed til Forebyggelse af, at Pakker, indeholdende Aviser og Tidsskrifter, udleveres til Uvedkommende.

Til Fordeling blandt Postaahnerne følger det fornødne Antal Exemplarer af dette Circulair tilligemed Tillæg No. 10, Postconventionen med Frankrig, Bekjendtgjørelsen af 15de f. M. og den under No. IX nævnte Fortegnelse.

Christiania, den 21de Februar 1855.

**Bretteville.**

*[Faded, illegible text, likely bleed-through from the reverse side of the page.]*

Til  
Samtlige Postmestere og Postexpediteurer.

Bilag til Morgenbladet No. 17, 1855.

**Bekjendtgjørelse  
fra Departementet for det Indre.**

Angaaende Portoloven af 7de Juli 1854, Brevfrimærker og hvad dermed staaer i Forbindelse, bringes herved følgende til de Corresponderendes Kundskab:

1. For Befordringen mellem indenrigste Stæder af et enkelt Brev, hvorved forstaaes det, som ikke veier mere end 1 Lod, erlægges, uden Hensyn til den Veilængde, hvori Brevet befordres, en Porto af:
  - a. 4 Skill. naar det affendes betalt,
  - b. 5 — — — — ubetalt.
2. Portoer kan forud betales ved paahæftede Grimærker, som i saadant Diemed udfærdiges af Postvesenet og betales med 4 Skill. for Stykke, gjældende for et enkelt Brevs Porto, og med 3 Spd. 24 Skill. for 100 Stykker.
3. For Befordringen af Breve, der veie over 1 Lod, stiger Portoer i Forhold til Begten saaledes, at

over 1 Lod indtil 2 Lod, betales dobbelt Brevporto eller anvendes 2 Grimærker,

— 2 — — 3 — —	Dobbelt	— — — 3 — —
— 3 — — 4 — —	4 — —	— — — 4 — —

o. s. v. een Brevporto eller eet Grimærke mere for hvert Lod.

4. For Befordringen af Breve eller Pakker, hvori der ere Pengerepresentativer, erlægges, hvad enten de afgaae betalte eller ubetalte, almindelig Brevporto af 4, 8, 12 Skill. o. s. v. af Omflg og Gølgreb samt det øvrige Indhold, forsaavidt dette bestaaer i Andet end Pengerepresentativer, og derhos af disse følgende Vardieporto:

for et Beløb indtil 25 Spd.	4 Skill.
over 25 — indtil 50 Spd.	8 —
50 — — 100 —	16 —
100 — — 150 —	24 —
150 — — 200 —	32 —
200 — — 250 —	40 —
250 — — 300 —	48 —
300 — — 350 —	56 —
350 — — 400 —	64 —
400 — — 450 —	72 —
450 — — 500 —	80 —

For Summer, der overstige 500 Spd., erlægges i Vardieporto af de første 500 Spd. 80 Skill., og af det overskydende Beløb 8 Skill. for hvert 100 Spd., saaledes at hvad der er under 100 Spd. regnes for fulde 100 Spd.



- Naar der i et Brev forsendes Solomynt under 1 Spd.s Beløb, beregnes Porto for Mynten ikke efter Begten, men som om Beløbet var fremsendt i Sedler.
5. For Breve, som ere paategnede "Anbefales" (Recommanderes) eller "NB", og som ifølge deraf skulle karteres paa Ravn, skal der, foruden Porto, betales 4 Skill. i Gebyr til den affsendende Poststation, mod at denne, om det forlanges, meddeler Dwittering for Brevet. Dette Slags Breve kunne ikke affendes ufrankerete. Bortkommer et saadant anbefalet Brev, erstattes for samme af Postvæsenet 5 Spd.
  6. Brevpakter, hvis Vægt overstiger 32 Lod, og som ikke indeholde Penge, der ved Indleveringen eftertales og idetmindste modsvare Portoens Beløb, kunne ikke affendes ubetalte.
  7. Brevfrimærker sælges ved Postcontoirerne og Postexpeditionerne i den Tid, de ere aabne, forsaavidt ikke særegne Undtagelser ere bestemte. Enhver er berettiget til i Udsalgstiden at erholde et saa stort eller lidet Antal frimærker, som forlanges. Det beroer paa Brevaffenderne, om de ville frigjøre deres Breve ved paahæftede Mærker, eller om de ved Indleveringen ville betale dem med contante Penge.
  8. Primærker paahæftes af Affenderen Brevets Adresserede førend Indleveringen i saa stort Antal, som Brevets Vægt ifølge foranstaaende fordrer. Mærkerne ere paa Bagsiden bestrøgne med Liim, som klæber ved at vrides lidt.
  9. Naar et Brev er forsynet med et utilstrækkeligt Antal Primærker, affendes det i Porto af 5 Skill. for hvert Lod eller hver Deel af et Lod, der ikke er frigjort ved Primærker; f. Ex. et Brev, som veier 1½ Lod, og som er forsynet med 1 Mærke, ansættes i Porto af 5 Skill.; veier det 2½ Lod, ansættes det i Porto af 10 Skill. Paa saadanne Breve anføres Begten af det affsendende Postcontoir. Er et saadant Brev paategnet "fr." eller "betalt", bliver det ikke at befordre med Posten, men at tilbagelevere Affenderen, hvis han kendes, og Feilen i betimelig Tid (d. e. inden Udløbet af vedkommende Indleveringstid) af ham kan berigtiges; i modsat Fald paategnes Brevet "Ikke heelt betalt", hvilken Paategning underskrives af vedkommende Postbetjent, hvorefter det sættes i Porto, saaledes som ovenfor meldt.
  10. Primærker skulle af vedkommende Postbetjent inden Brevenes Affendelse kasseres ved Paatrykning af et risset Stempel med sort Farve. Er et Brev forsynet med 2 eller flere Primærker, skal Kassationsstempelen paatrykkes hvert Primærke. Primærker paa Breve, der behandles af Postadnærier, som endnu ikke ere forsynede med Kassationsstempel, overføres med Blæk og kasseres senere ved Overstempling af det Postcontoir, hvor Brevene omkarteres eller udleveres.
  11. Der er fra Departementet blevet en Deel Postcontoirer og Postexpeditioner tilfattet Brevkasser, hvori Affendere, uden at gaae ind i Contoirlocalet, kunne nedlægge ufrankerete eller med Primærker forsynede private Breve, der ere bestemte til indenrigske Steder og ikke indeholde Penge samt ikke ere recommanderede. De i Brevkassen nedlagte Sager afgaae i Almindelighed med første Post, som expederes efter Brevenes Nedlægning. For Christianias Vedkommende er det bestemt, at de Brevkasser, som ere anbragte paa forskellige Steder i Byen, indtil Videre tommes hver Dag Kl. 7 og 10 Formiddag samt Kl. 5 og 7 Eftermiddag. De ved Christiania Postcontoirs Locale anbragte tvende Kasser tommes ved Udløbet af den for hver Post bestemte almindelige Indleveringstid. Findes der i Brevkasserne Breve, som ere paategnede "fr." eller "betalt", uden at være forsynede med et tilstrækkeligt Antal Primærker, sættes disse Breve i Porto overensstemmende med, hvad ovenfor er anført. Findes der i Brevkasserne Breve, som ere paategnede "fr." eller "betalt", uden at der paa dem er anbragt noget Primærke, blive de at affende til Bestemmelsesstedet, idet det iagttages, at der paa hvert saadant Brev anføres "Ubetalt Kassebrev", hvilken Paategning underskrives af vedkommende Postbetjent. Breve, paa hvilke der maatte være hæftede tidligere afhentede og kasserede Primærker, ville blive indsendte til Departementet, for at Affenderen kan blive dragen til Ansvar efter Lovgivningen.

12. Breve til Udlandet (Sverige derunder indbefattet) behandles og tageres som hidtil. Saadanne Breve kunne indtil Videre ikke betales med Primærker.
13. Der er Zutet til Hinder for, at Pengebreve til indenrigske Steder frankeres ved Primærker, forsaavidt det behørigte Antal deraf kan anbringes paa Adressensiden, uden at Adressens Tydelighed derved lider; ligeledes kunne recommanderede Breve frankeres ved Primærker, hvorved dog bemærkes, at det den affsendende Postbetjent efter ovenstaaende No. 5 tilkommende Gebyr af 4 Skill. altid skal erlægges i Penge.
14. 3 Partier af mindst 100 Stykker og i hele Hundreder kunne fra Landdistricterne Brevfrimærker i Breve, som beforders frit med Posten, forlanges hos Departementets Postkasserer, Cand. jur. J. M. Nissen i Christiania, og Mærkerne ville af denne blive vedkommende portofrit tilsendte med Posten, forsaavidt deres Kostende, beregnet efter 3 Spd. 24 Skill. for 100 Stykker, medfølger Requisitionen.
15. Aviser og Tidsskrifter, der ere blevne udleverede fra det Postcontoir, som har bestilt samme, modtages ikke til videre forsendelse med Posten til indenrigske Steder uden mod Beregning af sædvanlig Brevporto.
16. Porto for frankerede Korsbaandsforsendelser mellem indenrigske Steder udgjør en Fjerdedeel af den eensformige 4 Skill.s Brevporto, som gælder for de frankerede Brevforsendelser. I denne Forbindelse bemærkes fremdeles, at, bortset fra Bestemmelsen i Lov om Brevporto m. V. af 12te August 1848, § 5, om Correcturark, er Portonedsettelsen indtil en Fjerdedeel af den almindelige Brevporto i Henhold til den gjældende Lovgivning ikke tilstaaet andre Korsbaandsforsendelser, end trykte Circularer, trykte Anbefalingsbreve, trykte Priiscouranter, trykte Subscriptionspaner og Provenumere af Aviser og Tidsskrifter, naar de ved Indleveringen frankeres og der paa dem intet Andet end Adressen er skrevet; saaledes kan f. Ex. ikke en almindelig Avis sendes mod nedsat Porto under Korsbaand mellem indenrigske Steder. De omhandlede Sager beforders alene med Posten efterhaanden, som Rummet i Postkufferterne eller Postvæskerne tillader det.
17. Porto af Breve, der over Haparanda sendes mellem indenrigske Steder, udgjør indtil Videre 14 Skill. for et enkelt Brev, naar det afgaaer betalt, og 15 Skill., naar det afgaaer ubetalt.

Christiania den 15de Januar 1855.

e-  
og

at  
k.  
i  
et  
og  
if  
i  
r  
e

if



## Tillæg No. 10

til

### Portotaxten for Brevforsendelsen til Udlandet med Dampskib.

- I. For Fremtiden gjælde for Breve til og fra Hertugdømmerne *Holsteen* (Altona derunder indbefattet) og *Lauenburg* de samme Portosatser som hidtil for Breve til og fra Kongeriget Danmark og Hertugdømmet Slesvig, nemlig for et enkelt Brev:

norsk Porto . . . . . 2½ L. Sk.

Söporto . . . . . 2½ —

dansk Porto . . . . . 2½ —

tilsammen 7½ L. Sk. eller 15 Sk. Sp.

- II. Den norske Porto, Söporto og den danske Porto af Breve til og fra Hamburg, Lübeck samt andre udenrigske Steder derover ere nedsatte fra resp. 3 L. Sk., 3 L. Sk. og 3½ L. Sk. til 2½ L. Sk. hver, tilsammen 8 L. Sk. eller 16 Sk. Sp. Den samlede Porto for et enkelt Brev til samtlige i Portotaxten og de hidtil udkomne Tillæg til samme opregnede Lande og Steder undtagen det danske Monarchie bliver derfor fremtidig at beregne med 3 Sk. Sp. mindre end i Taxten og Tillæggene anført. Som Følge heraf udgjör ved Forsendelse med Dampskib den samlede Porto af et enkelt Brev f. Ex. til Hamburg og Lübeck 16 Sk. Sp., til samtlige tyske, preussiske og österrikske Stater höist 24 Sk. Sp., til Storbritannien og Ireland 35 Sk. Sp., til de Forenede Stater i Nordamerika (Californien og Oregon derunder indbefattede) 51 Sk. Sp., naar Brevet sendes over Cöln og Ostende, og 40 Sk. Sp., naar det sendes over Bremen, ad hvilken Vei Brevene dog ikke befordres saa hurtigt som over Cöln og Ostende.

- III. Den norske Værdieporto af Pengebreve til Udlandet er at beregne med samme Beløb, som af Pengebreve, der forsendes mellem indenrigske Steder.

Til

samlige Postmestere og Postexpediteurer mellem Frederikshald, Christiania og Stavanger med Undtagelse af Postmesterne i Christianssand og Stavanger.



Nº 3.  
1855.

### Circulaire.

Fra  
Den Kongelige Norske Regjerings  
Departement for det Indre.

I. Dampskibs-Farten mellem Christiania og Kjöbenhavn samt mellem Christiania og Kiel begynder iaar fra Christiania resp. den 28de April og 1ste Mai. Som Følge heraf skulle Postsager, der ere bestemt til de danske Stater, Hamburg og fjernere Steder, og som, om de forsendtes over Svinesund, vilde ankomme dertil efter den 25de April, karteres fra de Postkontorer og Postexpeditioner, hvorfra directe Kartering til Ulandet finder Sted, til vedkommende danske Postkontorer, forsaavidt ikke Befordring over Sverig ved Paategning paa Brevene forlanges. Postsager, der behandles efter den med Frankrig afsluttede Postconvention, skulle under Dampskibs-Farten karteres med særskilt Kart til Sandösund og kunne ikke karteres til Svinesund. (Se Circ. af 21de f. M. I. 1.)

Af de i samme Circulaire under I. 3. givne Bestemmelser er det blandt Andet en Følge, at Breve til Frankrig, der karteres til det danske Overpostamt i Hamburg, maae være frankerete med norsk Landporto og Sjöporto eller med tilsammen 11 Sk. Species pr. enkelt Brev, og kunne ikke sendes ubetalte.

II. I Forbindelse med Departementets Circulaire af 21 f. M. I. meddeles, at de deri indeholdte Forskrifter, vedkommende Postconventionen med Frankrig, komme til Anvendelse paa de til Frankrig og Lande derover bestemte Postforsendelser, som indløbe til Svinesund efter den 28de d. M., i hvilken Anledning en Bekjendtgjörelse bedes udfærdiget.

III. Tilfölge kongelig Resolution af 23de Juni 1854 vil der fra 1ste April förstkommende underholdes dobbelt ugentlig Postgang mellem Hönefos og Hole Præstegjeld, Ringgerige og Hallingdals Fogderie, Buskeruds Amt, og fra samme Tid være et Postaabnerie i Virksomhed i Hole.

IV. Postaabneriet i Dyngöe i Dybvaags Præstegjeld, Nedenæs Fogderie, Nedenæs og Robygdelagets Amt (see Circ. af 15de April 1854) er nedlagt.

V. Det bliver at iagttage af samtlige Postaabnere, som ikke ere forsynede med Dato-stempel, at der paa Breve, som af dem expederes, antegnes Postaabneriets Navn og Datoen af det Kart, hvortil Brevene höre.

Til Fordeling blandt Postaabneme følger det fornödne Antal Exemplarer af dette Circulaire.

Christiania den 15de Marts 1855.

Bretteville.

ankom 24/3 55

Lazpu

Til  
samtlige Postmestere og Postexpediteurer.

Postexpedition i Langesund  
Papirbyggeri



4  
55



N<sup>o</sup> 4.  
1855.

**Circulaire.**

Fra

Den Kongelige Norske Regjerings

*Departement for det Indre.*

I. Breve, der over Sverig sendes til Frankrig, og som ikke ønskes behandlede efter den med Frankrig afsluttede Postconvention, kunne ikke afsendes ufrankerede, men maae frankeres til Hamburg med 21 Skilling pr. Lod. Ønskes saadanne Breve frænkerede til Bestemmelsesstedet, beregnes Porto for Befordringen hiinsides Hamburg efter Tillæg No. 9 til Portotaxten for Brevforsendelse til Udlandet med Dampskib, hvoraf det sees, at den tydske, belgiske og franske Porto i Regelen udgjör 9 L $\beta$ . (18 Sk. Sp.) pr. enkelt Brev.

II. Ifølge Meddelelse fra den franske General-Postdirection kunne de i Circulaire af 21de f. M. givne Forskrifter om Korsbaandsforsendelser til Frankrig ikke for det Første komme til Anvendelse. Saadanne Sager blive at behandle og kartere som för. De frankeres saavel ved Forsendelse over Sverig som ved Forsendelse med Dampskib med 1½ Sk. Sp. i norsk indenrigsk Porto, 1½ Sk. Sp. i svensk Porto eller Söporto, Alt pr. Lod, og endvidere med 2 L $\beta$ . (4 Sk. Sp.) pr. Avis eller Ark.

Ovenstaaende Bestemmelser træde i Kraft fra Modtagelsen af dette Circulaire.

Til Fordeling blandt Postaabnerne vedlægges det fornödne Antal Exemplarer af dette Circulaire.

Christiania den 22de Marts 1855.

**Bretteville.**

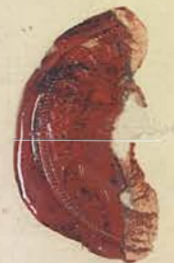
*Christiania den 24/3 55*

*Larsen*

Til  
samtlige Postmestere og Postexpediteurer.



*Postexpediteren i Langesund*  
*Postby Mæd B*





8/35

**Circulaire.**

Fra  
Den Kongelige Norske Regjerings  
*Departement for det Indre.*

**T**il Efterretning og fornøden Bekjendtgjørelse for vedkommende Pakkepost-Befordrere meddeles herved, at Pakkeposten mellem Christiania og Uddevalla skal afgaae sidste Gang i indeværende Halvaar fra Christiania Onsdag den 18de April og fra Uddevalla Mandag den 23de April, samt at Landpakkeposten mellem Christiania og Christianssand skal afgaae sidste Gang fra Christianssand Thorsdag den 5te April og fra Christiania Onsdag den 11te April.

Om Foranstaaende ville Pakkepost-Expediturerne paa de Steder, hvor offentlige Blade udgives, i eet eller efter Omstændighederne flere af disse udfærdige den fornødne Bekjendtgjørelse.

Christiania den 26de Marts 1855.

**Bretteville.**

*Larsen*

Til  
samtlige Landpakkepost-Expediturer.



*Til*

*Expediturum: Langsund*

*Thorsdag  
Christianssand*





Circulaire.

Fra  
**Den Kongelige Norske Regjerings**  
Departement for det Indre.

Bedlagt oversendes Aftryk af Departementets Bekjendtgjorelse af 26de Marts d. A. om de for Dampfartoiene i indevarende Aar bestemte Router. Routen mellem Christianssand og Bergen skal indtil August Maanedes Udgang udføres ved de private Dampfartoiere Bergen og Norge, overensstemmende med vedlagte af vedkommende Direction udfærdigede Bekjendtgjorelse. Det bemærkes, at Departementet er betænkt paa at træffe Foranstaltning til at vedligeholde Forbindelsen mellem Bergen og Christianssand i den Tid, da de nævnte Dampskibe ifølge Bekjendtgjorelsen skulle overlige i Hamburg. I denne Henseende vil Bestemmelse senere blive afgiven.

Med Hensyn til Regnskabsaflæggelsen og hvad dermed staaer i Forbindelse bliver at forholde overensstemmende med hvad derom før er bestemt. Til Efterretning og Sagttagelse meddeles forøvrigt herved Følgende:

a. Mellem Postvæsenet og Eierne af de nævnte private Dampfartoiere vil Mellemregning finde Sted for Befordring af Pakgods, der skal befordres dels med Postvæsenets Dampfartoiere og dels med bemeldte Dampskibe, hvorfor saadant Pakgods, som hidtil, kan modtages og karteres directe til Bestemmelsesstederne. For Passagerers Vedkommende vil der ikke blive nogen Mellemregning med noget af de nævnte private Dampfartoiere, hvorfor Billetter til Passagerer fra Anløbssteder nordenfor Bergen ikke kunne udstedes til noget fyldigere Sted end Bergen, ligesom Billetter til Passagerer fra Anløbssteder østenfor Christianssand eller fra Udlandet ikke kunne udstedes længere end til Christianssand. For Passagerer og Pakgods til og fra Anløbsstedet Dyrhøe ved Tvedestrand beregnes Fragten som til og fra Hæven; til og fra Hellevigen som til og fra Furefjord; til og fra Rugsund som til og fra Bryggen; til og fra Søvig i Alstahaug som til og fra Alstahaug; til og fra Rjøen i Loddingen som til og fra Loddingen. Mellem Larnæs og Volden beregnes Veilængden til 4 Mile, mellem Volden og Egsund til 2 Mile, mellem Groto og Valfstad i Lofoten til 8 Mile, mellem Valfstad og Svolvear til 8 Mile, mellem Tromsø og Gjøvig ligeledes til 8 Mile, mellem Gjøvig og Rjøen (i Lungen) til 2 Mile, mellem Gjøvig og Skjerve til 10 Mile, mellem Gamvig og Høy til 4 Mile, mellem Høy og Stangenæs ligeledes til 4 Mile. Anløbsstedet Romagssjø er beliggende 6 Mile søndenfor Hammerfest; mellem Romagssjø og Drifjord, Romagssjø og Talvig, Romagssjø og Bøsefjeld samt Romagssjø og Raaffjord beregnes Veilængden til 6 Mile, mellem Romagssjø og Løppen til 11 Mile, mellem Romagssjø og Steber søndenfor Løppen til 11 Mile mere end til Løppen, og mellem de nordenfor og østenfor Hammerfest beliggende Steder og Romagssjø til 6 Mile mere end til Hammerfest. Betalingen for Befordring af 1 Person paa 12 Aar og derover paa 1ste Plads er 12 Skilling pr. Mil, dog at Fragten ikke bliver mindre end 18 Skilling. Bekjendtgjorelse af 8de Januar 1853 A No. 4. Pakgods bestemt til Stæderne Brevig, Porsgrund og Skien, og som med det private Dampskib "Trasfil" skal befordres fra Langesund til de nævnte Byer, skal være ledsaget af Kart in triplo til Bestemmelsesstedet, af hvilke Kartet det ene bliver beroende hos vedkommende Postdampskibs-Fører, det andet afleveres til Dampskibs-Expeditøren i Langesund, det tredje til Dampskibet Trasfils Fører. Saadant Pakgods maa, naar det afsendes fra indenrigske Steder og Gotheborg, og frankeret fra de danske Stater, være betalt til Langesund (Bekjendtgjorelse af 8de Januar 1853 B No. 13); affendes det ubetalt fra de danske Stater, bliver den Postvæsenet tilkommende Fragt for Befordringen til Langesund indkrævet af Dampskibet Trasfils Vedkommende og tilfattet Dampskibs-Expeditøren i Langesund.

b. Til noiagtig Sagttagelse indskræpes Bestemmelserne i den kongelige Resolution af 15de Marts 1847 saalydende:

"At Forerne af de Statens Dampfartoiere, som benyttes i Postvæsenets Tjeneste, indtil Videre fritages for at være forsynede med den i Lov om Toldvæsenet af 20de September 1845 § 9 befalede Varefortegnelse, forsaavidt betæffer det medhavende Pakgods, samt Skibsprovioner og Skibsformodenheder, imod at vedkommende Expeditører paa ethvert Anløbssted her i Riget afgive til Toldvæsenet en Afskrift af det Kart, som af Dampfartoiets Fører er blevet dem overleveret over det Pakgods fra Udlandet, der er bestemt til at opløses paa Stedet. Derhos skulle Dampfartoiernes Føerere være forpligtede til, for-



*Handwritten signatures and notes:*  
Langesund  
Kongelige Post  
Kongelige Post  
Kongelige Post

3. 4  
2/3  
7 3  
1 1  
3. 4  
4. 7



saavidt angaaer de todbare Varer, som af dem selv eller nogen af de ombord ansatte Personer medbringes udenfor det egentlige Pakgods, at aflevere en Fortegnelse til Toldvæsenet paa det Anløbssted, hvor saadanne Varer agtes opløstede. Anløbs Fartoiets endelige Bestemmelsessted tidligere end det Sted, til hvilket Varerne ere bestemte, bliver bemeldte Fortegnelse at afgive paa forstnævnte Sted."

Det maa i Genhold hertil blandt andet paasees, at alle fra Udlandet kommende Sager ere karterede.

- c. Af de 12  $\beta$ , som skulle erlægges af Passagerer, der lose Billetter ombord, tilkommer vedkommende Expediteur iland 6  $\beta$ , for hvilke det er paalagt vedkommende Fartoiets Forer at aflægge Rigtighed til Expediteuren. For Antegnelse af Passagerer iland, Veining af deres ukarterede Tøi m. V. erholde Expediteuren 12  $\beta$  for hver betalende Passager, hvilke indeholdes i Fragten. Naar Fragten for en Passager er under 24  $\beta$ , indeholdes af Expediteuren iland i Indskrivningspenge kun Halvdelen af Fragten; altsaa naar denne f. Ex. udgjør 18  $\beta$ , 9  $\beta$  i Indskrivningspenge; naar den udgjør 12  $\beta$ , 6  $\beta$  i Indskrivningspenge; naar den udgjør 6  $\beta$ , 3  $\beta$  i Indskrivningspenge. Enhver, som med Dampskib vil afgaae til eller fra Udlandet, maa, for at erholde Billet hos Expediteuren iland eller ombord, deponere sit paa Afgangsstedet behørigt paateguede Pas, der bliver at afhente ved Paskontoret paa Bestemmelsesstedet.
- d. Med Hensyn til Deleksmandskaber henvises til Circulairet af 23de Novbr. 1850, hvorefter Betalingen for Befordring paa 3die Plads med Postvæsenets Dampskibe af sojndrullerede Mandskaber, der ere idecommanderede til eller afmonstrede fra Delestogter, skal erlægges, om de befordres i større Distance end 10 Sømile, med 1 Spd. for hvert Mandskab, og om de befordres i en Distance af 10 Sømile eller derunder som for Passagerer paa 3die Plads efter den almindelige Takt; med Hensyn til Lodser henvises til Circulairene af 24de Juli og 12te August 1851, hvorefter Lodser paa deres Hjemreise efter forrettet Lodsnung kunne befordres paa 3die Plads paa Postvæsenets Dampskibe mod Halvdelen af den Betaling, som for denne Plads i Almindelighed er bestemt, uden at der af Lodser beregnes Indskrivningspenge ombord eller iland.
- e. Saafremt Nogen, der har lost Billet, for at afgaae med Dampfartoiene, maatte forlange Fragten tilbagebetalt, paa Grund af at Reisen ikke bliver udført, kan Tilbagebetaling skee, men i saa Fald vil Indskrivningsgebyret af Expediteuren blive at afførte i den tilbagebetalendes Fragt.
- f. Expediteuren iland skulle for Veiningen af Pakgods (derunder indbefattet Passageertøi, som forlanges karteret, hvilket nemlig i Set og Alt betragtes og behandles som Pakgods) og for Expeditionen af flydende Varer samt Tøndegods tilbageholde af Fragten 4  $\beta$ , naar Forsendelsen ikke veier over 10  $\mathcal{R}$ , 8  $\beta$  af en Forsendelse over 10 til og med 50  $\mathcal{R}$ , samt 12  $\beta$  naar Forsendelsens Vægt er over 50  $\mathcal{R}$ . Da Veierpenge beregnes efter Vægten af flydende Varer og Tøndegods, bliver denne at anføre paa Karterne.  
Af en enkelt Bog, som sendes under Korsbaand, og for hvilken kun betales 8  $\beta$  i alle Router uanset Vægt og Distance, oppebæres ingen Veierpenge.
- g. For saavidt Nogen maatte onske affendt med Dampfartoiene Pakker af større Vægt end 250  $\mathcal{R}$ , eller af større Omfang end 30 Kubikfod, maa han henvende sig til vedkommende Dampskibs Forer, for at erfare, om dertil kan gives Udgang, og for i bekræftende Fald af denne tillige at erholde Bestemmelse om Fragtens Størrelse. I denne Henseende bemærkes, at Fragten for saadanne større Collier af vedkommende Forer ikke maa beregnes med mindre Beløb end i Forhold til hvad der i vedkommende Betalingstabel er bestemt for Vægt af 250  $\mathcal{R}$ . Fra denne Regel kan alene gøres Undtagelse, naar der i store Partier onskes sendt Varer, som ikke kunne bære den bestemte Fragt, og naar vedkommende Dampskibs Væsterum ikke er optaget eller kan ventes optaget af Gods, hvoraf der svares tarifmæssig Fragt.
- h. Efter Litr. B 4de Post i Departementets Beskjendtgørelse af 8de Januar 1853 skal Fragten for Pakker til Nyborg og Kiel beregnes med en Trediedeels Forhøielse for Distancen mellem Sandofund og det udenlandske Anløbssted. Denne Trediedeels Forhøielse i Fragten bliver særskilt at anføre paa de over Pakgods til de nævnte Steder udfærdigende Kartter.
- i. For Befordring af Transportfanger med Postvæsenets Dampskibe kan loses Billet til 3die Plads i Routen mellem Christiania og Christiansand, hvor saadan Billet ellers ikke kan loses uden for Passagerer, kommende fra eller bestemte til Udlandet eller Steder vestenfor Christiansand.
- k. Af Markfro og Sædevikler, som befordres fra Udlandet til Norge, skal indtil Videre beregnes i Dampskibsfragt en Fjerdedeel af den i Departementets Beskjendtgørelse af 8de Januar 1853 B No. 3 fastsatte Betaling, dog at Fragten ikke bliver mindre end 24  $\beta$  pr. Colly.
- l. De i Circulaire af 29de September f. A. omhandlede Sager, der ere bestemte til Industrie-

udstillingen i Paris, og som skulle befordres frit med Postvæsenets Dampskibe, blive i Løbet af næste (April) Maaned og i Begyndelsen af Mai fortrinnsviis at befordre i Routerne til Christiania.

- m. Rekviziter, bestemte for det forestaaende Telegraphanlæg mellem den svenske Grændse ved Frederikshald og Mandal, blive i indeværende Aar at befordre fragtfrit med Dampskibene, mod at der enten ved Modtagelsen ombord eller ved Afleveringen fra Dampskibene tilveiebringes syddestgjorende Legitimation for at Sagerne ere udelukkende bestemte til Brug ved Telegraphvæsenet.
- n. Det er tilladt Directionen for Norges Bank i Thronhjelm at sende Bankens Sedler som Pakgods med Dampskibene mellem Bankens Hovedsæde og dens Afdelinger eller Kontorer, naar Sedlerne for Bankens Regning bringes ombord i Fartoiene, og fra disse igjen paa Bestemmelsesstedet paa samme Maade afhentes, og naar der for disse Forsendelser erlægges det Tredobbelte af den for Pakgods i Almindelighed fastsatte Fragt. Der paahviler ikke Postvæsenet noget Ansvar, om Sedlerne undervejs maatte forkomme.
- o. Multer befordres ikke med Dampskibene uden paa vedkommende Affenders Ansvar i Tilfælde af Læk eller Beskadigelse, hvorom Affenderen har at give skriftlig Erklæring.
- p. Med Hensyn til Beregningen af den danske Porto af Pakgods til Danmark, Slesvig, Holsteen, Lauenburg, Hamburg og Lübeck bemærkes Følgende:

Den danske Porto sammensættes af:

en Grundporto, der uden Hensyn til Afstanden udgjør ved Forsendelse til:  
 Danmark, Slesvig, Holsteen og Lauenburg . . . . . 2  $\frac{1}{2}$   $\mathcal{R}$  (5 Skilling Species)  
 Hamburg og Lübeck . . . . . 2  $\frac{3}{4}$  — (5  $\frac{1}{2}$  — )  
 en Vægtporto af  $\frac{1}{2}$  Skilling dansk Rigsmynt for hver 4 Mile pr. Pund, dog mindst 3 Skilling dansk Rigsmynt,  
 en Værdiporto, uden Hensyn til Afstanden, af 3 Skilling dansk Rigsmynt for hver 50 danske Rigsdaler eller 25 Spd. af den angivne Værdi eller, om Værdien ikke er angiven, for hver 50  $\mathcal{R}$ .

Ved Beregningen af Vægtportoer efter Afstandene benyttes ved Forsendelser til Danmark den ved Departementets Circulaire af 5te April 1851 oversendte Tabel, der viser Afstanden mellem vedkommende danske Anløbssted og samtlige Postkontorer i Danmark, hvorved bemærkes:

1. At til Bornholm tæres efter Veilængden til Kjøbenhavn med Tillæg af 14 Mile, og
2. at Veilængden fra Nyborg til Kjørteminde er 2  $\frac{1}{2}$  Mil.

Veilængderne til Postkontorerne i Slesvig sammensættes enten af Veilængderne fra Kjøbenhavn eller Nyborg til Kolding og fra Kolding til Bestemmelsesstedet i Slesvig, eller af Veilængderne fra Kiel til Rendsborg og fra Rendsborg til Bestemmelsesstedet i Slesvig efter de med Circulaire af 19de Juli 1853 oversendte Tabeller.

Veilængden til den slesvigiske Station Groeskjøbing beregnes efter Veilængden til Svendborg med Tillæg af 3 Mile.

Naar Pakgods affendes med Kieler-Dampskibet til holsteenske og lauenburgske Postkontorer, Hamburg eller Lübeck, beregnes Vægtportoer fra Kiel til Bestemmelsesstedet efter vedkommende Miletabel. (Bilag til Circ. af 19de Juli 1853.)

Affendes Pakgods over Kjøbenhavn til Hamburg eller Lübeck, beregnes Afstanden mellem Kjøbenhavn og Hamburg til 32 Mile, mellem Kjøbenhavn og Lübeck til 20 Mile; sendes Pakgods over Kjøbenhavn til holsteenske og lauenburgske Stationer, sammensættes Veilængden af Veilængden fra Kjøbenhavn til Kiel, 19 Mile, og Veilængden fra Kiel til Bestemmelsesstedet efter den nævnte Tabel.

Saafremt Pakgods afgaaer fra eller er bestemt til vedkommende Anløbssted i de danske Stater, beregnes den danske indenrigske Porto som for den korteste Veilængde, dog saaledes, at den for en enkelt Forsendelse ikke maa overstige 64 Skilling dansk Rigsmynt.

1 Skilling dansk Rigsmynt regnes lig  $\frac{1}{2}$  Skilling Species. — Overskydende Lod over 1  $\mathcal{R}$  regnes for et heelt  $\mathcal{R}$ .

Forsøgt Adresserev indtil 1 Lod medfølger uden særskilt Betaling, naar Pakgods karteres til eller fra dansk Postkontor. Kartteret det til eller fra de norske Expediteurer i Kjøbenhavn eller Kiel, maa det medfølgende Adresserev (hvorfor ingen særskilt Betaling erlægges) være aabent. Alt Pakgods bestemt til Stæderne Kjøbenhavn og Kiel (med Undtagelse af Mynt) karteres til bemeldte Expediteurer, i hvilket Fald ingen dansk Porto beregnes, (se forøvrigt Circulaire af 27de December 1851, 6te Post).

Pakgods til og fra de danske Stater (Danmark, Slesvig, Holsteen og Lauenburg) samt til og fra de danske Postkontorer i Hamburg og Lübeck kan afgaae heelt frankeret, heelt usfrankeret eller alene frankeret med den det affendende Postvæsen tilkommende Porto.



Naar en Pakkepost-Forsendelse, karteret fra eller til danske Postkontor, forbliver uind-  
lost, skal Postkontoret (Expeditionen) paa Bestemmelsesstedet uopholdelig meddele dette til  
Postkontoret (Expeditionen) paa Afsendelsesstedet, som derefter giver Afsenderen Underretning  
herom. Pakken vil da paa Afsenderens Forlangende kunne faaes tilbagefærdt, mod at han  
udreder den fulde Porto saavel for Touren, saafremt Pakken ei har været frankeret, som for  
Retouren med Tillæg af muligt Udlæg. Naar Afsenderen af en saadan Pakke ikke kan ud-  
findes, behandles denne efter de i ethvert af de respectibe Nøjer for uindløste Pakkepost-Sa-  
ger gjældende Forrifter. Saafremt Pakkens Værdie ikke dækker Portoen med Videre, skal  
den gjensidige Porto efter Omstændighederne nedsættes eller ganske bortfalde.

Pakkepost-Sager, som ere paateguede „Poste restante“, skulle henligge 3 Maanedes  
paa Bestemmelsesstedet, inden de behandles som ovenfor anført.

Hvis Nogen ønsker at frankere Pakker til udenrigske Steder hinsides Hamburg, ved-  
lægges Adressbrevet en Francoschedel, i hvilken vedkommende danske Postkontor i Kjøbenhavn  
eller Kiel anmodes om at anføre Beløbet af Transport-Umkostningerne fra Kjøbenhavn  
(Kiel) til Bestemmelsesstedet, hvorefter disse afkræves Afsenderen, af hvem i fornødent Fald  
ved Pakkens Indlevering maa fordres Sikkerhed for Fragtens Betaling, for hvilken ved-  
kommende Dampskibs-Expediteur er det norske Postvæsen ansvarlig.

q. Duplikatkarterne over det Pakkepost-Gods, som modtages fra danske Postkontorer, maae til-  
bageendes med omgaaende Dampskib til vedkommende danske Postkontor, forsynede med  
Dwittering for Modtagelsen.

r. Pakgods, der sendes fra Norge til Udlandet, maa være ledsaget af Adressbrev.

s. Saavel Expediteurerne som Dampskibs-Førerne have at paasee, at de i Bekjendtgjørelsen af  
8de Januar 1853 indeholdte Regler angaaende Sager, der paa Grund af deres Beskaffens-  
hed eller paa Grund af mangelfuld Indpakning ikke maae befordres med Dampskibene, blive  
overholdte. Det paaligger ligeledes saavel Expediteurerne som Dampskibs-Førerne ved  
Modtagelsen af Pakgods saavidt muligt at føre Indsende med, at det er ubefladiget, og i  
modsat Fald negte det Beskyndning.

t. Til Efterretning for Expediteurerne paa de Anløbssteder, hvor Kuloplag have, bemærkes  
herved, at Dwitteringer for Kul, der ere leverede til Dampskibene, ikke anses gyldige, med  
mindre de ere undertegnede af vedkommende Dampskibs-Fører eller Styrmænd.

u. Herved efterlyses:

Et rødmalet firkantet Skrin med hvide runde Prikker paa Laagkanten, og indehol-  
dende Rædningsstykker, samt mærket Brita Johannesdatter Strøm eller B. I. D. Ö.

En aflang malet Tine med Bogstaverne I. I. S. F. under Bunden.

Disse Sager, der antages at være forkomne paa Dampskibet Prinds Carls Tour i  
Slutningen af October Maaned f. A. fra Tromsø til Bergen, bedes med første Dampskib  
tilstillede Dampskibs-Expediteuren i Moskehavn.

En Trækuffert, betrukket med Seilbug og sortmalet. Den er bortkommen med Damp-  
skibet Gyller paa Touren fra Christiansund til Alesund i forrige Mars September Maa-  
ned. Paa Laaget har der været med Spiger indsat et V, men senere ere Spigerne udtagne;  
dog kan Mærket endnu tydelig sees. Kufferten var forsynet med Hængelaas.

Kufferten bliver med første Dampskib at tilstille Dampskibs-Expediteuren i Christiansund.

En Pakke i Papiir, mærket „Industriudstillingen i Christiania, Adresse Stud. juris  
Andersen,“ indeholdende 7 forskjellige Stykker Uldvarer; hvert Stykke er forsynet med Mær-  
ket: „D. A. Devold, Alesund.“ Pakken er i April Maaned forrige Mar bleven afsendt med  
Dampskibet Prinds Carl fra Alesund.

Pakken bedes sendt med første Dampskib til Expediteuren i Alesund.

Hvis de omhandlede efterlyste Sager forefindes, bedes Indberetning derom afgiven til  
Departementet.

Christiania den 31te Mars 1855.

**Bretteville.**

*Laasen*

Til  
samtlige Dampskibs-Førere og Dampskibs-Expediteurer.

## Circulaire.

Fra

Den Kongelige Norske Regjerings

Departement for det Indre.

11/55

Til Iagttagelse og fornøden Bekjendtgjørelse meddeles, at Olieklæder blive fremtidig  
ikke at modtage til Befordring med Dampskib, uden forsaauidt de medbringes af Passa-  
gerer som deres Reisetoi, og at enhver Pakgods-Forsendelse til Christiania, Chri-  
stianssand, Bergen og Thronhjelm skal være ledsaget af aabent Adressbrev.

Det indskjærpes derhos, at alt Pakgods til Udlandet skal være ledsaget af  
Adressebrev.

I Forbindelse med Circulaire af 31te f. M. Bogstav k meddeles, at Markfrø og  
Sædevikker ikke blive at befordre fra Udlandet til Norge mod den bestemte ned-  
satte Fragt, uden forsaauidt de ikke optage Rummet for andet Gods, hvoraf der svares  
fuld Fragt.

Christiania den 23de April 1855.

**Bretteville.**

*Laasen*

Til  
samtlige Dampskibs-Førere og Dampskibs-Expediteurer.



**Circulaire.**

Fra  
Den Kongelige Norske Regjerings  
Departement for det Indre.

- I. Værdieportoen af Pengebreve, der ere bestemte til Sverige, beregnes paa samme Maade som af Breve til indenrigske Steder.
- II. Breve, der fra Steder söndenfor Tromsö afsendes med Bestemmelser til noget af efternævnte i Finmarkens Amt beliggende Postaabnerier, blive, forsaavidt Brevene ikke skulle befordres over Haparanda, at kartere til Tromsö Postcontoir:

Alteidet	i	Skjærvö	Præstegjæld.
Finkrogen	i	Tromsö	—
Guldholmen	i	Næsseby	—
Hasvig	i	Loppen	—
Havnæs	i	Skjærvö	—
Havösund	i	Hammerfest	—
Kaafjord	i	Alten-Talvigs	—
Kautokeino	i	Kautokeino	—
Komagfjord	i	Alten-Talvigs	—
Kvalsund	i	Hammerfest	—
Lebesby	i	Lebesby	—
Loppen	i	Loppens	—
Lyngen	i	Lyngens	—
Maurusund	i	Skjærvö	—
Mortensnæs	i	Næsseby	—
Repvaag	i	Kistrands	—
Sopnæs	i	Alten-Talvigs	—
Talvig	i	do.	—
Vadsö	i	Vadsö	—
Vardö	i	Vardö	—

Breve, der forsendes med Haparandapost, skulle karteres til Tromsö, naar de ere bestemte til

- Alteidet,
- Finkrogen,
- Hasvig,
- Havnæs,
- Loppen,
- Lyngen og
- Maurusund,

medens Forsendelser over Haparanda karteres til Alten, naar de ere bestemte til

- Guldholmen,
- Havösund,
- Kaafjord,
- Kautokeino,
- Komagfjord,
- Kvalsund,
- Lebesby,
- Mortensnæs,
- Repvaag,
- Sopnæs,
- Talvig,
- Vadsö og
- Vardö.

III. Fra 30te April förstkommende vil der indtil Videre under hvert Aars Dampskibs-Fart være et Postaabnerie i Virksomhed paa Dampskibs-Anlöbsstedet Öksfjord i Loppens Præstegjæld, Altens Fogderie, Finmarkens Amt, og ifölge kongelig Resolution af 28de f. M. vil der fra 1ste Juli d. A. være et fast Postaabnerie i Virksomhed i Skonevigs Præstegjæld, Söndhordland og Hardangers Fogderie, Söndre Bergenhus Amt. Paa Nordlands-Dampskibenes fremtidige Toure iaar (med Undtagelse



*Dampskibs-Expeditör*

*Alteidet*

*Langevåg*



af den sidste Tour) vil der paa Anløbsstedet Balstad i Buksnæs Præstegjeld, Lofotens Fogderie, Nordlands Amt være et Postaabnerie i Virksomhed.

- IV. Breve, der med Dampskib sendes fra Norge til Danmark eller til Lande i Transit over Danmark, og som saaledes karteres til dansk Postcontoir, kunne fremtidig frankeres med Frimærker, der paaheftes i saa stort Antal, at deres Værdie idetmindste modsvarer det Beløb, der i Tilfælde af Brevenes Frankering med contante Penge vilde have været at opkræve af samme. Et enkelt Brev til de danske Stater, Hamburg og Lübeck bliver saaledes at forsyne med 4 Frimærker, et enkelt Brev til Preussen med 6 Frimærker, et enkelt Brev til Storbritannien og Ireland med 9 Frimærker o. s. v. For det Tilfælde, at der indleveres Breve til Danmark eller Udlandet over Danmark, hvilke ikke ere forsynede med det til den fuldstændige Frankering nødvendige Antal Frimærker, og at Feilen ikke i betimelig Tid maatte kunne berigtiges af Afsenderen, bliver paa saadanne Breves Bagside at antegne i Skilling Species:

a. Værdien af de paaheftede Mærker;

b. hvor Meget deraf tilkommer det norske Postvæsen (norsk indenrigsk Porto og Söporto);

c. hvor Meget der — i Tilfælde — bliver tilovers for det danske Postvæsen.

Dækker Værdien af de paaheftede Frimærker ikke den Norge tilkommende indenrigske Porto og Söporto, opføres det Manglende i Kartets Portorubrik.

Med Kart fra dansk Postcontoir ville fremtidig kunne ankomme til norske Postcontoirer Breve, hvoraf Francoen i Danmark eller andetsteds i Udlandet er bleven afgjort ved paaheftede Frimærker. Forsaavidt der ankommer Breve, hvoraf Francoen paa denne Maade kun deelviis er betalt, vil den paa Brevet hvilende Porto, som bliver her i Riget at opkræve, findes anført i vedkommende danske Postcontoirs Kart, ligesom ogsaa med Rødkridt antegnet paa Brevet. Om Taxeringen i enkelt Tilfælde maatte kunne skjønnes at være feilagtig, eller en Adressat maatte føre Aanke derover samt fordre Berigtigelse af den beregnede Porto, vil det være nødvendigt, at det angjældende Brevs Omslag med de paa samme heftede Frimærker indsendes hertil.

- V. Naar der med Kart fra dansk Postcontoir tilbagesendes Breve, som oprindelig have været afsendte til udenrigske Steder, og som i Udlandet ikke ere blevne indløste, blive Brevene tilligemed de over samme fra dansk Postcontoir udfærdigede Retourkarter at indsende til Departementet med Aarsregnskabet, medens Portoen, hvormed de ere anførte paa Retourkarterne, hverken beregnes til Indtægt eller til Udgift i Extracter og Regnskab.

- VI. Pengebreve, der skulle sendes med Postvæsenets Dampskibe i Routerne søndenfor Hammerfest eller med de private bergenske Dampskibe, blive fra Postcontoirer, Postexpeditioner og Postaabnerier paa Anløbsstederne fremtidig at aflevere løse ombord mod den paa vedkommende Dampskib ansatte Postexpediteurs Qvittering. Fra Dampskibene afleveres de igjen mod Qvittering løse til den ombord kommende Postbetjent paa det Anløbssted, hvorhen de ere adresserede, eller hvorfra de skulle forsendes videre med Landpost. Naar Pengebreve efter Foranførte afleveres til eller fra Dampskib, skal der tillige medgives en Fortegnelse, som viser deres Adresser og Beløb, og som beholdes af den Postbetjent, der udstæder Qvittering for Modtagelsen.

- VII. Da Departementet har bragt i Erfaring, at det ved Circulaire af 12te December f. A. oversendte Schema til Postaabnernes Quartalsafregninger med Postcontoirerne er misforstaaet af enkelte Postmestere, som have antaget, at Quartalsafregningens samlede Indtægtsbeløb skal føres til Indtægt i vedkommende Postcontoirs Quartalsextract som Postaabnerie-Intrader, finder man det fornødent at oplyse, at der i Postmesternes og Postexpediteurenes Quartalsextracter selvfølgelig kun bliver at beregne til Indtægt den i Afregningen under No. 2 anførte Porto-Indtægt, som efter den i samme Post paabernaabte Beregning skal udgjøre Beløbet af den contant oppebaarne Franco og Porto. Ligeledes finder man sig foranlediget til at bemærke, at den i Schemaet til Postcontoirernes Quartals-Extracter under Udgiftspost VI b. omhandlede Beholdning i usolgte Frimærker ved Postaabnerierne skal udgjøre det samlede Beløb af de i Postaabnernes Quartalsberegninger under 1ste Udgiftspost anførte Beholdninger, eller altsaa de Beholdninger i Frimærker, hvorfor Betaling af Postaabnerne ikke er fremsendt.

Forsaavidt der fra Postcontoirerne eller Postexpeditionerne maatte for afvigte 1ste Quartal være indsendt nogen Regnskabsextract, der ikke er overensstemmende med Foranførte, vil ny omfattet Extract blive at indsende.

- VIII. Den sorte Farve, som er bestemt til Frimærkers Kassation, skal ikke anvendes til Datostemplingen, hvorimod denne, som forhen, skal skee ved blaa Farve, der paa Forlangende erholdes tilsendt fra Departementets Contoir for Postvæsenet.

- IX. Da der af den danske Postbestyrelse jævnlig ankes over den Uorden og Skjødesløshed, som flere norske Postcontoirer udvise ved ikke at tilbagesende, i alt Fald ikke i rette Tid, de fra danske Postcontoirer modtagne Brevposer og Brevsække, skulde man herved gjentagende indskjærpe, at saadanne Poser og Sække blive med omgaaende Post at tilbagesende til vedkommende danske Postcontoir.

Til Fordeling blandt Postaabnerne følger det fornødne Antal Aftryk af dette Circulaire.

Christiania den 25de April 1855.

## Bretteville.

"Traffik" tidlige Afgangstid Mandag og Fredag Morgen gjør det fornødent, at de Varer, som da ønskes afsendte fra Skien, blive karterede hos Expeditøren Hr. Gleicher, Søndag Aften fra Kl. 7 til 9 og Torsdag Eftermiddag; hvilket vedkommende Afsendere behageligt vilde iagttage.

Forgrund, den 14de Mai 1855.

Directionen.

Min iboende Gaard paa Bratsbergkleven agter jeg under Haand at bortselge eller i Mangel af Salg bortleie; den bestaaer af: i underste Etage et fuldstændigt Bageri med Inventarium, Kammer, Bontik og Kældere, og ovenpaa 2de Værelser med Kjøkken og Høstuegang, endvidere tomrede Udhuse bestaaende af Stald, Høs og Bedstuer m. m. hvortil en Utehaug og en Lomt circa 8000

□ Fod Gladeindhold.

Bratsbergkleven den 12te Mai 1855.

J. Bryde.

Ved Auktionen den 18de ds. i Estræder Hoff's Gaard bortselges som Apendis en Bæverfæl samt andre Voksore, Effecter.

## Auctions-Meet.

Tirsdagen den 29de Maai 1855, Kl. 10 Foredag, bliver, efter Requisition fra Interessentkabet i Trølastriften, gjennem Brangeforsvandsrådet en offentlig

*Laas*

Til  
samtlige Postmestere og Postexpediteurer.



Christiania den 26de April 1855  
 Postoffice  
 Christiania den 26de April 1855



Indbyrdsbreve til Langesund

Postoffice  
 Christiania

**Circulaire.**

Fra  
**Den Kongelige Norske Regjerings**  
**Departement for det Indre.**

12/35

Det tilkjendegives herved, at Dampskibet Constitutionen, der henligger ved Christiania, vil først kunne indtræde i Routen mellem dette Sted og Christianssand Søndag den 13de Mai førstkommende, istedetfor, som i Departementets Bekjendtgjørelse af 26de f. M. angivet, den 29de April. Som Følge heraf har Departementet fastsat, at Posterne, som Dampskibet efter den tidligere Bestemmelse skulde befordre fra Christianssand Thorsdagene den 3die og 10de Mai til Christiania samt fra Christiania Søndag den 6te Mai til Christianssand, ere at befordre som Extraposter overland, samt at Posten fra Stavanger overland til Christianssand er at afsende Tirsdagene Kl. 6 Morgen den 1ste og 8de Mai, istedetfor, som forhen bestemt, Kl. 12 Middag.

Fra Christianssand sendes Extraposterne Onsdagene den 2den og 9de Mai Kl. 10 Aften, idet dog i fornödent Fald Postens Ankomst fra Stavanger skal paaventes, og fra Christiania afsendes Extraposten Søndag den 6te Mai Kl. 7 Form.

Endvidere skal der fra Christianssand Tirsdag den 8de Mai om Middagen eller Eftermiddagen efter Extrapostens Ankomst östenfra afsendes Extrapost overland til Stavanger.

Fra Christianssand og östligere Steder bliver Breve til Bergen ikke at sende med Extraposten over Stavanger.

De til Udlandet bestemte Breve m. V., som de fra Christianssand den 2den og 9de Mai afgaaende Extraposter medbringe, blive fra Vallö at befordre med Dampskibet Nordeap til Bestemmelsesstederne over Götheborg og Köbenhavn.

Extraposterne skulle ledsages af Postförelere saaledes, at en Postförelere følger Posterne mellem Christiania og Laurvig, en mellem Laurvig og Arendal, en mellem Arendal og Christianssand, en fra Christianssand til Flekkefjord samt en fra Flekkefjord til Stavanger. Postmesterne i Christiania, Laurvig, Arendal, Christianssand og Stavanger ville i denne Anledning foranstalte det Fornödne, ligesom det bliver at indskjærpe Postförelere at befordre Posterne med behörig Hurtighed.

Fra efternævnte udenfor Hovedrouten beliggende Stæder ville Extraposterne blive at afsende til nedenangivne Tider:

til Vestlandet:			til Östlandet:		
fra Frederiksværn	den 6te Mai Kl. 10	Aften	den 4de og 11te Mai Kl. 5	Form.	
- Skien	- 6te - - 10	-	- 3die - 10de - - 10	Aften	
- Langesund	- 6te - - 10	-	- 3die - 10de - - 10	-	
- Kragerö	- 7de - - 9	Form.	- 3die - 10de - - 7	Efterm.	
- Riisöer	- 7de - - 3	Efterm.	- 3die - 10de - - 1	-	
- Tvedestrand	- 7de - - 6	-	- 3die - 10de - - 12	Middag	
- Farsund	- 8de - - 10	Aften.			

Til Befordring med Landposten til Östlandet, som efter Foranstaaende skal afgaae fra Stavanger Tirsdagene den 1ste og 8de Mai Kl. 6 Morgen istedetfor Kl. 12 Middag, blive Breve m. V. at afsende fra Farsund Onsdagene Kl. 6 Morgen den 2den og 9de Mai.



De Forandringer i Indleveringstiderne, som paa Grund af Ovenstaaende blive nødvendige, ville vedkommende Postbetjente bestemme og bekendtgjøre.

Christiania den 25de April 1855.

### Bretteville.

*[Faint, mostly illegible text, likely bleed-through from the reverse side of the page.]*

*Laufen*

Til  
samtlig Postmestere og Postexpediteurer i Routen mellem  
Christiania og Stavanger samt til Postmesteren i Moss  
og Postexpediteuren i Dröbak.





14/53

**Circulaire.**

Fra

**Den Kongelige Norske Regjerings**

**Departement for det Indre.**

I. Hellevigen anløbes af Dampskibene i Route mellem Bergen og Throndhjem sidste Gang den 11te Mai. Senere anløbes Florøen, første Gang den 18de Mai. For Passagerer og Pakgods til og fra Florøen beregnes Fragten som til og fra Furesund. Fra og med 6te til og med 20de Tour skulle Nordlands-Dampskibene anløbe Henningsvær i Lofoten. Mellem Henningsvær og Balstad er 5 Mile, mellem Henningsvær og Svolvær 3 Mile. Om disse Forandringer ville Dampskibs-Expeditteurerne i Bergen, Throndhjem og Tromsø bekjendtgjøre det Fornødne i de i disse Byer udkommende Blade.

II. Da de bergenske Dampskibe skulle overligge i Hamburg, "Bergen" fra den 12te til den 30te Juni, og "Norge" fra den 3die til den 21de Juli, vil intet bergensk Dampskib afgaae fra Hamburg Löverdage den 16de Juni og 7de Juli, og intet bergensk Dampskib afgaae fra Bergen Löverdage den 23de Juni og 14de Juli. For at afhjælpe den herved opstaaende Afbrydelse af Farten mellem Christianssand og Bergen, har Departementet bestemt, at Nordlands-Dampskibene skulle afgaae Löverdage den 16de og 23de Juni, 7de og 14de Juli:

- fra Bergen . . . . . Kl. 4 Form.
- Bukken . . . . . - 6 -
- Terøen . . . . . - 9 -
- Lervigen . . . . . - 11 -
- Mosterhavn . . . . . - 12 Middag.
- Haugesund . . . . . - 3 Efterm.
- Kobbervig . . . . . - 4 -
- Stavanger . . . . . - 7 -

til Egersund, og  
Søndagene den 17de og 24de Juni, 8de og 15de Juli fra Egersund Kl. 12 Middag; Mandagene den 18de og 25de Juni, 9de og 16de Juli:

- fra Stavanger . . . . . Kl. 4 Form.
- Kobbervig . . . . . - 7 -
- Haugesund . . . . . - 8 -
- Mosterhavn . . . . . - 11 -
- Lervigen . . . . . - 12 Middag.
- Terøen . . . . . - 2 Efterm.
- Bukken . . . . . - 5 -

til Bergen.  
I Forbindelse hermed vil det fra Christiania hver Fredag til Christianssand ankomende Dampskib afgaae Löverdage den 16de og 23de Juni, 7de og 14de Juli:

- fra Christianssand . . . . . Kl. 5 Form.
- Kleven . . . . . - 8 -
- Farsund . . . . . - 11 -
- Flekkefjord . . . . . - 2 Efterm.

til Egersund, og  
Søndagene den 17de og 24de Juni, 8de og 15de Juli:

- fra Egersund . . . . . Kl. 12 Middag.
- Flekkefjord . . . . . - 4 Efterm.
- Farsund . . . . . - 7 -
- anløbende Kleven . . . . . - 10 -

til Christianssand.  
I denne Anledning vil Bekjendtgjørelse fra Departementet senere blive udstedt.

*Handwritten notes and stamps:*

Stamp: **CHRISTIANIA**

*Handwritten:* 14/53

*Handwritten:* 2

*Handwritten:* 14

*Handwritten:* Pariserpost i Christianssand

*Handwritten:* Kjøbt med 3

*Handwritten:* Løst



III. Herved efterlyses et til T. Möller, Vallö, adresseret Colly (Kasse), vægtigt 196 Z, hvilket med Dampskibet Æger den 21de November f. A. er forsendt fra Frederiksværn. Det er opgivet at skulle indeholde Silketöi, Klæder, matematiske, physiske og Tegne-Instrumenter m. V.

Forsaavidt bemeldte Colly findes beroende ved noget Anlöbssted, anmodes vedkommende Expeditour om uopholdelig at sende det til Dampskibs-Expedituren i Christiania og samtidig afgive Indberetning derom til Departementet.

Christiania den 28de April 1855.

### Bretteville.

*Laeser*

Til  
samtlige Dampskibs-Førere og Dampskibs-Expediturer.





Dampskib. Expeditionen

Post. Med.

Langesund

**Circulaire.**

Fra

Den Kongelige Norske Regjerings

*Departement for det Indre.*

At Dampskibs-Posterne til og fra Skien, Porsgrund og Brevig under Dampskibs-Farten  
jaar befordres med det private Dampskib Trafik, og at der med Dampskibet Nordcap  
om Löverdagen kan sendes Post til Langesund, Brevig, Porsgrund og Skien, meddeles  
herved.

Christiania den 16de Mai 1855.

**Bretteville.**

*Lasfen*

Til  
samtlige Postmestere og Postexpediteurer paa Dampskibs-  
Anløbsstederne i Routen mellem Christiania og Bergen.





*Post og Dampskibe i Langsøen*  
*Christianssand*

*N<sup>o</sup> 20.*  
*55*

**Circulaire.**

Fra  
Den Kongelige Norske Regjerings  
Departement for det Indre.

Ligesom Departementet under 30te f. M. ved Bekjendtgjørelse i Aviserne har bragt til almindelig Kundskab, at ved Forsendelse med Post-Dampskibene til Steder vesten for Christianssand maa Pakgods ifølge Toldlovens § 63 være ledsaget af Toldpas eller Følgeseddel efter Godsets Beskaffenhed, skal man herved tilkjendegive, at ogsaa Forsendelser til andre indenrigske Steder skulle paa samme Maade være ledsagede af Toldpas eller Følgeseddel.

Toldpas medsendes udenrigske ufortoldede Varer, og Følgeseddel udenrigske fortoldede og indenrigske Varer.

Christiania den 4de Juni 1855.

**Bretteville.**

*Lassen*

Til  
Dampskibs-Expediteurerne i Routen mellem  
Christiania og Christianssand.



No. 21  
85

**Circulaire.**

Fra  
Den Kongelige Norske Regjerings  
*Departement for det Indre.*

Til Efterretning og Iagttagelse meddeles, at der med Dampskibet Constitutionen paa dets Toure fra Christiania til Christianssand den 17de og 18de Juni samt 8de og 9de Juli førstkommende ikke bliver at sende Post til Steder vestenfor Stavanger.

Christiania den 4de Juni 1855.

**Brettevile.**

*Laspen*

Til  
Postmesterne og Postexpediturerne i Routen mellem  
Christiania og Stavanger samt til Postmesteren i Moss  
og Postexpediteuren i Drøbak.

Til  
Dampskibsselskabet  
Ferdinandsvej  
A. Heer





No 6.  
1855.

## Circulaire.

Fra  
Den Kongelige Norske Regjerings  
Departement for det Indre.

- I. Vedlagt oversendes Tillæg No. 11 til Portotaxten for Brevforsendelsen til Udlandet med Dampskib.
- II. Tilfølg kongelig Resolution af 2den f. M. vil der fra 1ste Juli førstkomende oprettes et Postaabnerie i Vaalers Præstegjeld, Solørs Fogderie, Hedemarkens Amt, og tilfølg kongelig Resolution af 28de Februar sidstleden vil fra 1ste August førstkomende et Postaabnerie blive oprettet i Sands Annexsogn til Jælse Præstegjeld samt et i Suledals Præstegjeld, Ryfylke Fogderie, Stavanger Amt.
- III. Frimærker kunne fra 1ste Juli d. A. anvendes til Frankering af Breve, bestemte til Sverige. Forsaavidt der indleveres Breve til Sverige, hvilke ikke ere forsynede med det til den fuldstændige Frankering nödvendige Antal Mærker, bliver, forsaavidt Feilen ikke af Afsenderen i betimelig Tid (d. e. inden Brevets Afsendelse med første Post efter dets Indlevering) kan rettes, den ikke dækkede Postafgift at opføre som Porto i Kartet og derhos at paaføre Brevene. — Omvendt ville fra samme Tid Frimærker kunne anvendes i Sverige til Frankering af Breve, bestemte til Norge. Ere Brevene forsynede med et for lidet Antal Frimærker, bliver den ikke dækkede Postafgift at opkræve af Adressaterne overeensstemmende med, hvad der i saa Henseende vil være paaført Brevene og vedkommende Kart. Den saaledes opkrævede Efterskudsporto bliver under Rubriken Porto af indenrigske og svenske Breve at føre til Indtægt i Extract og Regnskab.
- IV. Ved Karteringen af Breve til Udlandet undtagen Sverige, der ere betalte ved Frimærker, og ved Omkarteringen af betalte Breve til Udlandet undtagen Sverige, der ere oprindelig udkarterede fra et Postaabnerie, er det at iagttage, at disse Breve anføres særskilt under de første Numere paa Karterne med Angivelse af at være Frimærkebreve eller omkarterede Breve, at den danske og övrige fremmede Franco opføres i Karterne, men saaledes, at den ikke opsummeres sammen med Francoen af de ved Postcontoiret eller Postexpeditionen med Penge betalte Breve, hvilken sidste Franco nemlig skal tilsvares i Regnskabet efter Karterne. Af de 3 første Karter, paa hvilke heromhandlede Slags Breve til Udlandet opføres, blive Gjenparter strax at indsende til Departementet, forat mulig Misforstaaelse i fornödent Fald kan blive berigtiget.
- V. Med Dampskibene paa Thelemarksvandene befordres Post fra Skien til Thelemarken og tilbage 2 Gange ugentlig, hvilken Post afgaaer fra Skien Onsdag og Löverdag Morgen Kl. 6; Posten afgaaer fra Kongsberg til Thelemarken og Skien Tirsdag Eftermiddag Kl. 1 istedetfor, som forhen bestemt, Löverdag Eftermiddag Kl. 2.
- VI. De kongelige danske Post-Dampskibe udføre iaar følgende Router:
- A. Mellem Kjöbenhavn og Kiel:  
"Slesvig" afgaaer fra Kjöbenhavn Mandag og Thorsdag Eftermiddag Kl. 2 og fra Kiel Tirsdag og Löverdag Aften efter sidste Jernbanetogs Ankomst.
- B. Mellem Kjöbenhavn, Svinemünde og Stettin:  
"Geiser" afgaaer indtil Udgangen af September fra Kjöbenhavn Mandag og Thorsdag Eftermiddag Kl. 3 og fra Stettin Onsdag og Löverdag Middag Kl. 12; fra 1ste October til Fartens Ophör afgaaer det fra Kjöbenhavn Tirsdag Eftermiddag Kl. 3 og fra Stettin Fredag Middag Kl. 12.
- C. Mellem Kjöbenhavn og Lübeck:  
"Skirner" ("Eideren") afgaaer fra Kjöbenhavn Söndag Eftermiddag Kl. 2; indtil Udgangen af September fra Lübeck Onsdag Eftermiddag Kl. 4 og i den övrige Fartstid fra Lübeck Tirsdag Eftermiddag Kl. 2.



141

Parlamentarisk : Landeind

Indfølg Med. 3



D. Mell<sup>e</sup>m Kjøbenhavn, Ystad og Bornholm.  
"Skirn<sup>e</sup>r" ("Eid<sup>e</sup>ren") afgaaer fra Kjøbenhavn Thorsdag Eftermiddag, nemlig i  
Juni og indtil 20<sup>d</sup>e Juli Kl. 8, fra 21<sup>d</sup>e Juli til 20<sup>d</sup>e August Kl. 7, fra 21<sup>d</sup>e August  
til 15<sup>d</sup>e Sept<sup>e</sup>mber Kl. 6, fra 16<sup>d</sup>e til 30<sup>d</sup>e September Kl. 5, samt 4<sup>d</sup>e, 11<sup>d</sup>e og  
18<sup>d</sup>e Octob<sup>e</sup>r Kl. 4, fra Bornholm afgaaer Dampskibet Løverd<sup>e</sup>dag Morgen Kl. 6.

Til F<sup>o</sup>rdelin<sup>e</sup> blandt Postaabnerne følger det fornødne Antal Aftryk af dette  
Circul<sup>a</sup>re m<sup>e</sup>d Bilag.

Christiania den 8de Juni 1855.

### Bretteville.

*[Faint, mostly illegible text, likely a circular or official notice.]*

*Larsen*

Til  
samtlige Postmestere og Postexpeditører.





## Tillæg No. 11

til

### Portotaxten for Brevforsendelsen til Udlandet med Dampskib.

I. Den engelske Søporto for den *over England og med engelske Dampskibe gaaende* Brevvexling til og fra China, de britiske Besiddelser i *Ceylon* og Besiddelserne paa *Guldkysten* er, forsaavidt Brevene have Paategning „*via Southampton*“, nedsat til 7 L. Sk. for Enkeltbrev. Foruden denne Porto beregnes endvidere den samme Porto som for Breve til og fra Storbritannien og Ireland. Porto for et Enkeltbrev til ovennævnte Steder udgjør saaledes 49 Sk. Sp. Breve til *Ceylon* og *Hongkong* kunne gaae betalte eller ubetalte; Breve til *China* undtagen *Hongkong* samt til *Guldkysten* ere underkastede Francotvang.

II. Den engelske Sø- og Colonialporto for Breve, som *over Ostende og England* befordres med Paketskibe til nedennævnte Colonier, er nedsat til 7 L. Sk. for Enkeltbrev: *Gibraltar*, *Prinds Edwards Ö*, *Bermudas-Öerne*, *Britisk Vestindien*, *Belize*, *Bahama-Öerne* og *Britisk Guyana*.

Denne Nedsættelse kommer ogsaa til Anvendelse paa Breve til *Surinam* og *Cayenne*, som befordres med Postsækken til *Demerara*, og paa Breve til *Honduras* og *Guatemala*, som optages i Postsækken til *Belize*.

Den samme nedsatte Portosats af 7 L. Sk. beregnes endvidere for Breve til *Canada*, naar disse have Paategning „*via Halifax*“. Ere Brevene derimod ikke betegnede saaledes, ere de underkastede en Porto af 9 L. Sk. for Enkeltbrev ved Befordringen med britiske Paketskibe og af 16 L. Sk. for Enkeltbrev ved Befordringen med amerikanske Paketskibe.

Endvidere beregnes den nedsatte Portosats af 7 L. Sk. for Enkeltbrev af Breve til *New-Brunswick*, *New-Scotland* og *New-Foundland* ved Befordring saavel med britiske Postpaketskibe som med britiske private Skibe. For Breve til *New-Brunswick*, *New-Scotland* og *New-Foundland* opkræves endvidere en amerikansk Transitporto af 2½ L. Sk. for Enkeltbrev, naar Brevene paa Afsenderens Forlangende befordres gennem de Forenede Nordamerikanske Stater.

Til foranstaaende Portosatser kommer endvidere den Porto, som beregnes for Breve til Storbritannien og Ireland, eller 17½ L. Sk. for Enkeltbrev.

III. Som Følge af, at den directe Postdampskibs-Fart mellem England og Gode Haabs Forbjerg er indstillet, afgaae Breve og Aviser til *Gode Haabs Forbjerg*, *Öerne Ascension*, *St. Helena* og *Mauritius (Isle de France)* ved Befordring over England alene med private Fartöier, hvorfor Brevene behandles som Skibsbreve og maae frankeres; forsaavidt de ere bestemte til *St. Helena*, ere de underkastede en engelsk Søporto af 7 L. Sk. for Enkeltbrev, og forsaavidt de ere bestemte til de övrige nævnte Steder, en engelsk Søporto af 9 L. Sk. for Enkeltbrev, hvortil i begge Tilfælde kommer samme Portobeløb som for Breve til Storbritannien og Ireland eller 17½ L. Sk. for Enkeltbrev.

Aviser til ovennævnte Steder ere underkastede samme Portoafgifter som Aviser, der befordres til andre fremmede Lande over Storbritannien og med britiske Fartöier.

IV. *Over Hamburg* kan der forsendes Breve til *Australien* til Befordring enten med private Skibe fra *Hamburg* eller med private Skibe fra *Storbritannien*. For saadanne Breve er der at opkræve foruden Porto som af Breve til *Hamburg* eller 8 L. Sk., endvidere ved Befordring med privat Skib derfra 2 L. Sk. og ved Forsendelse over Storbritannien 18½ L. Sk., Alt for Eukeltbrev. Brevene skulle frankeres. Om



*København*  
*1855*  
*Postbureauet*



Forsendelsen skal skee med Skibsløilighed fra Hamburg eller fra Storbritannien, maa af Afsenderen være angivet paa Brevet.

V. For Brevvexlingen *over Ostende og England* til de dansk-vestindiske Colonier *St. Croix, St. Thomas* og *St. Jean* er den engelske Söporto nedsat fra 13½ L. Sk. til 7 L. Sk. for Enkeltbrev (jfr. Portotaxten No. 24). Foruden denne Porto opkræves endvidere den samme Porto som for Breve til Storbritannien og Ireland eller 17½ L. Sk. for Enkeltbrev. Brevene skulle frankeres.

VI. Den tyske og videre fremmede Porto for de med preussisk-ameriansk Post gaende Breve til *Mexico* er nedsat fra 26 L. Sk. til 20½ L. Sk. for Enkeltbrev. Hertil kommer norsk Porto, Söporto og dansk Porto, tilsammen 8 L. Sk. for Enkeltbrev. Brevene skulle have Paategning „*via Cöln, Ostende og New-York*“ og frankeres ved Afsendelsen.

Da Portoer ved den nævnte Befordringsmaade er betydelig billigere end ved Expedition over England, og da Mexico staaer i hyppigere Forbindelse med de Forenede Americanske Fristater end med England, ville Breve til Mexico altid befordres med preussisk-ameriansk Post, naar ikke anden Befordringsmaade ved Paategning paa Brevene er forlangt (jfr. Tillæg No. 7. 2).

VII. For Breve til America, der over Bremen sendes *i Transit gjennem de Forenede Nordamericanske Stater*, og som maae have Paategning „*via Bremen pr. Dampskib*“, udgjör Portoer (jfr. Tillæg No. 7. 4):

Lande og Steder.	Bestemmelse om Correspondancens Frankering.						
	Norsk Porto.	Söporto.	Dansk Porto.	Tysk Porto.	Andre fremmede Landes Porto.	Den samlede Porto for et enkelt Brev.	Den samlede fremmede Söporto og amerikanske Porto for et enkelt Brev, Avvekslings- eller af Indtil 6 Lods Vægt.
	L. Sk.	L. Sk.	L. Sk.	L. Sk.	L. Sk.	Sk. Sp.	L. Sk.
Britisk Nordamerica (undtagen Canada) . . . . .	2½	2½	2½	3	9	40	1½
Mexico . . . . .	2½	2½	2½	3	12	46	3
Central-America:							
Honduras . . . . .	2½	2½	2½	3	26½	75	5
St. Juan (Nicaragua) . . . . .							
Britiske Besiddelser i Vestindien . . . . .	2½	2½	2½	3	12	46	3
Cuba . . . . .							
Ikke-Britiske Besiddelser i Vestindien (undtagen Cuba) . . . . .	2½	2½	2½	3	26½	75	5
Bolivia: Cöbija . . . . .	2½	2½	2½	3	35	92	6
La Paez . . . . .							
Chili: Copiapo . . . . .	2½	2½	2½	3	35	92	6
Coquimbo . . . . .							
Huasco . . . . .							
St. Jago . . . . .							
Valparaiso . . . . .							
Columbia:							
a) Ecuador:							
Guayaquil . . . . .	2½	2½	2½	3	35	92	6
Quito . . . . .							
b) Ny Granada:							
Bogota . . . . .	2½	2½	2½	3	23	68	6
Buenaventura . . . . .							
Carthagen . . . . .	2½	2½	2½	3	26½	75	5
Chagres . . . . .	2½	2½	2½	3	18	58	3
Panama . . . . .							
Peru . . . . .	2½	2½	2½	3	25½	73	6

Correspondancen til samtlige her nævnte Lande og Steder maa frankeres med modstaaende Porto.

Med Hensyn til Portoprogressionen bemærkes, at den norske (Land- og Söporto), danske og tyske Porto stiger med een Porto for hvert Lod, medens der i andre fremmede Landes Porto erlægges for Breve over 1 indtil 2 Lod dobbelt, over 2 indtil 4 Lod 4dobbelt, over 4 indtil 6 Lod 6dobbelt Porto o. s. v. for hvert 2 Lod mere 2 Portoer mere.

Breve ad denne Route kunne alene recommanderes til Bremen.

Til de nævnte Avisportoer lægges norsk, dansk og tysk Porto, tilsammen 2½ L. Sk. pr. Lod.

VIII. Portoer af de *over Belgien og England* gaende Breve til *Syd-Australien, Vest-Australien, Victoria, Van-Diemens-Lund, Ny-Syd-Wales* og *Ny-Zeeland* (jfr. Taxten No. 46) udgjör for Enkeltbrev:

Norsk Porto . . . . .	2½ L. Sk.
Söporto . . . . .	2½ —
Dansk Porto . . . . .	2½ —
Tysk Porto . . . . .	4 —
Belgisk og engelsk Transitporto . . . . .	5½ —
Engelsk Söporto . . . . .	7 —
	<hr/>
	24½ L. Sk.

Saadanne Breve til Vest-Australien skulle være forsynede med Paategning: „*By the direct Australian Packet*“ og Breve til Ny-Zeeland med Paategning: „*via Melbourne*“ eller „*via Sidney*“.

Breve skulle frankeres med den angivne Porto.



№ 23  
53

**Circulaire.**

Fra  
Den Kongelige Norske Regjerings  
**Departement for det Indre.**

**D**et tilkjendegives herved, at Afstanden mellem Henningsvær og Grötö er at beregne som mellem Svolvær og Grötö med 6 Mile, og at Afstanden mellem Henningsvær og Steder söndenfor Grötö er at beregne som mellem Svolvær og Steder söndenfor Grötö. Afstanden mellem Henningsvær og Steder nordenfor Svolvær bliver i Henhold til Departementets Circulaire af 25de April sidstleden at beregne med 3 Mile længere end mellem Svolvær og nordligere Steder.

Christiania den 13de Juni 1855.

**Bretteville.**

Til  
samtlige Dampskibs-Förere og Dampskibs-Expediteurer.





*Den Kongelige Post i Christiania  
Postbyureauet*

2

*N. 24  
20/6. 55*

### Circulaire.

Fra  
Den Kongelige Norske Regjerings  
Departement for det Indre.

Herved efterlyses følgende forkomne Sager:

- a. En til J. Janson Moe i Holmestrand adresseret Kuffert, vægtig 104  $\mathcal{B}$ , hvilken med Dampskibet Æger den 20de November 1854 er afsendt fra Christianssand. Den er opgiven at skulle indeholde Prøver af Tapeter. Forsaavidt den findes beroende ombord i noget Dampskib eller ved noget Anløbssted, anmodes Vedkommende om uopholdelig at sende den til Dampskibs-Expeditøren i Holmestrand og samtidig at afgive Indberetning derom til Departementet.
- b. Efternævnte Sager, der uden særskilt Mærke eller paategnet Adressested ere komne ombord i Dampskibet Prinds Carl den 25de October 1854 i Christianssund:
  - 1 blaamalet Kiste med Bogstaverne K. M. H.
  - 1 Løb, hvori Øser, Visper m. M.
  - 2 Kurve, hvori 10 Stykker Blomsterpotter,
  - 1 Sæk, hvori Kjøkkentøi m. M.
  - 2 grønmaledede Vandbøtter, hvori 2 Gryder,
  - 1 rødmalet Balje,
  - 1 liden Løb,
  - 1 Gulvtæppe.
 Forsaavidt disse Sager eller nogen af dem findes beroende ombord i noget Dampskib eller ved noget Anløbssted, blive de snarest muligt at afsende til Dampskibs-Expeditøren i Molde, medens Indberetning afgives derom til Departementet.
- c. En aflang Pakke, indsyet i Paklærred og indeholdende en Klædeskaabe, en Silkeskaabe m. V. Den har Mærket Frøken Pihl Stavanger, forsaavidt det ikke er afrevet. Den er gaaen som Passageergods med Dampskibet Nordcap fra Kjøbenhavn den 13de Juni sidstleden. Fra det Dampskib eller den Expedition, hvor den findes beroende, bliver den at sende til Dampskibs-Expeditionen i Stavanger under Adresse Frøken Pihl, karteret som Passageergods fra Udlandet uden Beregning af Fragt, medens Indberetning afgives til Departementet.
- d. En Pakke, vægtig  $\frac{1}{2}$   $\mathcal{B}$ , indeholdende et Sølvcylinderuhr samt en Deel Synaale og afsendt med Dampskibet Gyller fra Christiania den 30te November 1854 under Adresse Capitaine J. E. Jensen, Trondalen pr. Riisøer. Fra det Dampskib eller den Expedition, hvor den findes, bliver den at indsende til Departementet.

Man maa ved denne Anledning gjentagende efterlyse det i Departementets Circulaire af 28de April sidstleden III omhandlede til T. Møller, Vallø adressede Colly (Kasse).

Christiania den 30te Juni 1855.

**Bretteville.**

*Lassen*

Til  
samtlige Dampskibs-Førere og Dampskibs-Expeditører.



*Cirkulære  
fra*

Den Kongelige Norske Regjerings  
Departement for det Indre.

1851  
Til Efterretning og fornøden lagttagelse meddeles, at Posten fra Christiania til Christianssand, som Thorsdag den 19de d. M. skulde befordres med Dampskibet "Lindesnes", og Posten fra Christianssand til Christiania, som Mandag den 23de d. M. skulde befordres med samme Dampskib, bliver at afsende som Extrapost overland; fra Christiania afgaer den Thorsdag den 19de Juli Kl. 7 Form. til Christianssand og derfra strax efter Ankomsten videre som Extrapost til Stavanger; fra Christianssand afsendes Posten Søndag den 22de Juli Kl. 10 Aften til Christiania (under Forudsætning af, at Dampskibet "Bergen" da er ankommet til Christianssand; i modsat Fald maa Extraposten oppebie Dampskibets Ankomst). Den fra Udlandet over Svinesund kommende, til Vestlandet bestemte Post bliver Thorsdag den 19de Juli at befordre fra Moss med Baadskyds til Horten og videre overland til Tønsberg; for derfra at afgaae i Forening med Landposten fra Christiania, der i fornødent Fald skal paavente Posten fra Svinesund i 10 Timer. Landposten skal i Tønsberg oppebie Posten fra Dampskibet "Nordcap". Den til Holmestrand bestemte Udenrigspost, som Mandag den 23de Juli over Svinesund ankommer til Moss, sendes med Baadskyds til Horten og fra Horten overland til Bestemmelsesstedet. De til Udlandet bestemte Breve, som den fra Christianssand den 22de Juli afgaende Post medbringer, blive fra Frederiksværn at befordre med Dampskibet "Viken", der paa Touren fra Christiania den 24de Juli skal anløbe Stedet.

Fra Christiania, Drøbak, Holmestrand og Horten sendes Thorsdag den 19de Juli ingen Post til Moss, Sarpsborg, Frederiksstad og Frederikshald.

Extraposterne skulde ledsages af Postførere saaledes, at en Postfører følger Posten mellem Christiania og Laurvig, en mellem Laurvig og Arendal, en mellem Arendal og Christianssand, en fra Christianssand til Flekkefjord samt en fra Flekkefjord til Stavanger. Postmesterne i Christiania, Laurvig, Arendal, Christianssand og Stavanger ville i denne Anledning foranstalte det Fornødne, ligesom det bliver at indskjærpe Postførerne at befordre Posten med behørig Hurtighed. Det maa dog paalægges dem at oppebie Posten fra efternævnte, udenfor Hovedrouten beliggende Steder. Fra disse vil Posten blive at afsende til nedenangivne Tider:

til Vestlandet:		til Østlandet:	
Fra Horten	den 19de Juli Kl. 2 E. M.	den 24de Juli Kl. 2 E. M.	
- Sandefjord	- 19de - - 9 -	- 24de - - 6 F. M.	
- Frederiksværn	- 19de - - 10 -	- 24de - - 6 -	
- Skien	- 19de - - 10 -	- 23de - - 10 E. M.	
- Langesund	- 19de - - 10 -	- 23de - - 10 -	
- Kragerø	- 20de - - 9 F. M.	- 23de - - 6 -	
- Risør	- 20de - - 3 E. M.	- 23de - - 1 -	
- Tvedestrand	- 20de - - 6 -	- 23de - - 11 F. M.	
- Farsund	- 21de - - 8 -		

Det bliver at paalægge vedkommende Befordrere at skyuse Posten fra disse Steder til Hovedrouten med forsvarlig Hurtighed.

De Forandringer i Indleveringstiderne, som paa Grund af Foranstaaende blive nødvendige, ville vedkommende Postbetjente bestemme og bekjendtgjøre.

Christiania den 9de Juli 1854.

Bretteville.

*skal vel vare 1855.  
Konv. og nemlig stemplet  
9/7-55 i Christiania*

*Larson*

Til  
samtlige Postmestere og Postexpeditører i Routen mellem

*Frederikshald, Christiania, Christianssand, Stavanger.*



N<sup>o</sup> 7.  
1855.

## Circulaire.

Fra

Den Kongelige Norske Regjerings

*Departement for det Indre.*

- I. Ved kongelig Resolution af 8de f. M. er det bestemt:  
"at den i Lov af 7de Juli 1854 §4 fastsatte Værdieporto af Pengebreve for Fremtiden ikke kan betales med Frimærker".  
Portoen for de i et Brev indlagte Pengebeløb bliver følgelig, naar Brevet ønskes frankeret, altid at afgjøre med contante Penge, hvorimod Følgebrevet kan frigjøres ved Frimærke. Herom bedes en Bekjendtgjørelse udfærdiget.
- II. Følgende nye Postaabnerier ere oprettede:  
et i Veø Præstegjeld, Romsdals Fogderie, Romsdals Amt, i Henhold til kongelig Resolution af 26de Mai d. A.  
et i Vangens Hovedsogn til Urlands Præstegjeld, Sogns Fogderie, Nordre Bergenhuis Amt, i Henhold til kongelig Resolution af 28de Marts d. A.  
Veø Postaabnerie vil træde i Virksomhed fra 1ste August og Vangens Postaabnerie fra 1ste September førstkommende.
- III. I Forbindelse med Circulaire af 25de April sidstleden III meddeles, at tilfølge kongelig Resolution af 27de f. M. vil Postaabneriet i Öksfjord, Loppens Præstegjeld, Altens Fogderie, Finmarkens Amt, herefter være i Virksomhed det hele Aar, idet der udenfor Dampfarts-Tiden vil vedligeholdes en maanedlig Bipost mellem Postaabneriet Sopnæs i Alten-Talvigs Præstegjeld og Handelsstedet Hasvig over Öksfjord.  
Til Fordeling blandt Postaabnerne følger det fornødne Antal Aftryk af dette Circulaire.

Christiania den 26de Juli 1855.

**Bretteville.**

Til  
samtlige Postmestere og Postexpediteurer.



N<sup>o</sup> 8.  
1855.

### Circulaire.

Fra

Den Kongelige Norske Regjerings

*Departement for det Indre.*

- I. Fra 20de d. M. ere Postaabnerier oprettede paa Jernbane-Stationerne Grorud, Lillestrømmen, Frogner, Kløften, Trøgstad, Dal og Eidsvoldsbakken i Agershuus Amt, og i Henhold til kongelig Resolution af 6te f. M. vil der fra 1ste October d. A. være et Postaabnerie i Virksomhed i Lunder Annex til Norderhovs Præstegjeld, Ringerige og Hallingdals Fogderie, Buskeruds Amt.
- II. Breve, indleverede ombord paa postførende private Dampskibe, paa hvilke Postexpediteur ikke er ansat, skulle af Postmesterne og Postexpediteurerne paa Anløbsstederne, hvor Brevene af Dampskibs-Förerne afleveres, indføres i Kartprotollen med Angivelse af Stykketal, Vægt og øvrige Beskaffenhed (o: om de ere Fribreve, ubetalte eller betalte ved Frimærker). Forinden Brevenes Udlevering til Addressaterne blive Frimærker, som maatte være anbragte derpaa, at kassere ved Overstempling. I Henhold til hvad der bliver indført i Kartprotollen, er Portoen af saadanne ubetalte Breve at beregne til Indtægt i Extract og Regnskab. Breve, der fra de her omhandlede private Dampskibe afleveres ved et Anløbssted for fra dette at befordres videre til Adressestedet, blive af Postbetjenten paa Anløbsstedet at behandle i det Hele paa samme Maade som Breve, indleverede paa hans Expedition.
- III. Breve til Finmarken over Haparanda ville hurtigst naae deres Bestemmelse, naar de indtræffe i Stockholm inden den 30te October, 13de og 27de November, 11te og 25de December d. A., hvorfor Haparanda-Posten afgaaer fra Christiania Fredagene den 26de October, 9de og 23de November, 7de og 21de December. Angaaende Haparanda-Postens fremtidige Gang vil Departementet senere meddele det Fornødne.
- IV. Baadposten fra Nordlands Postcontoir nordover afgaaer første Gang Fredag den 26de October og senere indtil Videre hver anden Fredag.
- V. Ifølge Meddelelse fra den kongelige Svenske General-Poststyrelse oprettes der fra 1ste October d. A. en Postexpedition i Carlskoga, i Örebro Læn, i Routen mellem Örebro og Christinehamn. Mellem Carlskoga og hvilket som helst Sted i Norge er Portoen at beregne til 8 Skilling for Enkeltbrev.

Til Fordeling blandt Postaabnerne vedlægges det fornødne Antal Aftryk af dette Circulaire.

Christiania den 24de September 1855.

**Bretteville.**

*L. M. Lasfen*

Til  
samtlige Postmestere og Postexpediteurer.





Til

Postexpeditøren i Langevund.

Postskibet  
Wheeler

Circulaire.

Fra

**Afdelingen for Postvæsenet**  
under den Kongelige Norske Regjerings  
*Departement for det Indre.*

Det tilkjendegives herved til Efterretning og videre Bekjendtgjørelse, at Dampskibet Constitutionen skal afgaae fra Bergen Tirsdag den 16de d. M. Kl. 5 F. M. til Tromsøe, anløbende Aalesund, Christianssund, Thronhjem og Bodøe. Det er ikke at paaregne, at der findes Restauration ombord.

Christiania den 6te October 1855.

*L. M. Lørden*

Til  
Føreren af Dampskibet Prinds Carl og samtlige  
Dampskibs-Expeditører mellem Christiania og Bergen.



N<sup>o</sup> 9  
1855.

### Circulaire.

Fra

Den Kongelige Norske Regjerings

Departement for det Indre.

- I. I Henhold til kongelig Resolution af 26de Mai d. A. have siden 1ste d. M. 2 Postaabnerier været i Virksomhed i Lands Præstegjeld, Valdres, Lands og Hadelands Fogderie, Christians Amt. Det ene er beliggende i Hofs Annexsogn og benævnes Søndre Lands Postaabnerie; det andet er beliggende i Flubergs Hovedsogn og benævnes Nordre Lands Postaabnerie.
- II. Fra 1ste Januar 1856 vil der være oprettet Postaabnerie paa Handelsstedet Russemark i Kistrands Præstegjeld, Hammerfest Fogderie, Finmarkens Amt. Det benævnes Russemarks Postaabnerie.
- III. Under Lofotfiskeriet vil der fra næste Aar i Henhold til kongelig Resolution af 10de d. M. være i Virksomhed Postaabnerier i Stamsund og Ure i Buksnæs Præstegjeld, og i Henhold til kongelig Resolution af 2den Mai sidstl. i Valberg i Borge Præstegjeld i Lofotens Fogderie. Forøvrigt ere i Henhold til tidligere afgivne Bestemmelser under Lofotfiskeriet følgende Postaabnerier i Virksomhed i det nævnte Fogderie: Stene og Balstad i Buksnæs, og Reine i Flakstad Præstegjeld. De Postaabnerier i Fogderiet, som ere i Virksomhed det hele Aar, ere: Borge i Borge Præstegjeld, Buksnæs i Buksnæs Præstegjeld, Bö i Bö Præstegjeld, Dverberg i Dverberg Præstegjeld, Flakstad i Flakstad Præstegjeld, Henningsvær i Vaagens Præstegjeld, Hadsel i Hadsel Præstegjeld, Moskenæs i Flakstad Præstegjeld, Sortland i Sortlands Præstegjeld, Sund i Flakstad Præstegjeld, Vaagen (Kirkevaag, Svolveær) i Vaagens Præstegjeld, Værö i Værö Præstegjeld og Öksnæs i Öksnæs Præstegjeld.
- IV. Den norske Værdieporto af Pengebreve, der over Sverige sendes til Udlandet, er den samme som af Pengebreve, der sendes mellem indenrigske Steder.
- V. Datoerne af de afgaaende Karter, paa hvilke ingen Franco af betalte Breve er at opføre, samt af de ankomne Karter, efter hvilke ingen Porto af ubetalte Breve er at opkræve, fordres fremtidig ikke anførte i Postmesternes og Postexpediteurenes Aarsregnskaber.
- VI. Vedlagt oversendes Aftryk af Departementets under Dags Dato udfærdigede Bekjendtgjørelse om Dampskibs-Farten mellem Bergen, Thronhjelm, Tromsö og Hammerfest i Januar, Februar, Marts og April Maaneder 1856.

Til Fordeling blandt Posaabnerne vedlægges det fornödne Antal Aftryk af dette Circulaire med Bilag.

Christiania den 28de November 1855.

Bretteville.

P. F. Vograff

Til  
samtlige Postmestere og Postexpediteurer.

Til  
Dampskibs-expediteuren  
Postopn. Sag  
Postbureauet  
Kgl. Fin.







Til  
Postexpeditionen i  
Langesund

Postpost  
Chr. Madsen

N<sup>o</sup> 10.  
1855.

### Circulaire.

Fra

Den Kongelige Norske Regjerings  
Departement for det Indre.

Ifølge Resolutioner, afgivne af Hs. Majestæt i svensk Statsraad den 30te Mai og i norsk Statsraad den 6te August d. A., skal der hvert Aar i Tidsrummet fra Slutningen af Februar eller Begyndelsen af Marts til Slutningen af September eller Begyndelsen af October Maaned befordres Post hver fjortende Dag fra Mauno til Kautokeino Præstegjeld i Finmarkens Amt og ligesaa ofte tilbage, hvilken Post skal sættes i Forbindelse deels med den mellem Alten og Kautokeino i det nævnte Tidsrum oprettede Post og deels med den fjortendaglige Postgang, som paa svensk Side er istandbragt mellem Mauno og Övre-Torneaa.

Ifølge disse Resolutioner vil Posten over Haparanda og Mauno, der hidtil kun har været i Gang i den Tid af Aarét, da Dampskibsfarten paa Finmarken ikke finder Sted, fra 1ste Januar 1856 blive befordret det hele Aar hver fjortende Dag.

Fra 1ste Januar 1856 skal der for Breve, der over Haparanda sendes mellem norske Steder, betales en svensk Transitporto af 4 Sk. Bco. (4 Sk. Sp.) pr. Lod; Portoet af et enkelt Brev (af indtil 1 Lods Vægt incl.), der over Haparanda sendes mellem norske Steder, udgjør altsaa fra 1ste Januar 1856 8 Sk., naar Brevet afsendes betalt, og 9 Sk., naar det afsendes ubetalt. Af vægtigere Breve betales een Brevporto mere for hvert Lod eller Deel af et Lod. Den hidtil bestemte Tillægsporto af 10 Sk. pr. enkelt Brev for Befordringen over Haparanda (see Circulaire af 23de November 1854 IX) bortfalder fra 1ste Januar 1856.

Til Efterretning for Vedkommende tilføies derhos, at Portoet af Breve, der over Haparanda udvexles mellem Finmarken og Sverige samt det øvrige Udland, er uforandret.

I denne Anledning bedes den fornødne Bekjendtgjørelse udfærdiget til Efterretning for de Correspondende.

Til Fordeling blandt Postaabnerne vedlægges det fornødne Antal Aftryk af dette Circulaire.

Christiania den 3die December 1855.

Bretteville.

L. M. Lasen

Til  
samtlige Postmestere og Postexpediteurer.



1856.

# Bekjendtgjørelse

fra

## Departementet for det Indre.

Postdampskibs-Farten mellem Throndhjem, Tromsø og Hammerfest skal fra Februar til April Maaned 1856 udføres ved Dampskibene **Prinds Gustav** og **Prinds Carl** efter følgende Route:

### Første, anden, tredie og fjerde Tour.

Søndagene den 3 og 17 Februar, 2 og 16	Thorsdagene den 7 og 21 Februar, 6 og 20
Marts afgaae Dampskibene fra Throndhjem	Marts anløbes
Kl. 4 Formiddag og anløbe	Kjærringø,
Rødbjerget,	Grøtø og
Bejan,	Brettesnæs i Lofoten.
Valdersund og	Fredagene den 8 og 22 Februar, 7 og 21
Syd-Krogø.	Marts anløbes
Mandagene den 4 og 18 Februar, 3 og 17	Kjæøen og
Marts anløbes	Sandtorv.
Bjørø,	Løverdage den 9 og 23 Februar, 8 og 22
Nord-Krogø og	Marts anløbes
Gutvig.	Harstadhavn,
Tirsdagene den 5 og 19 Februar, 4 og 18	Havnvig,
Marts anløbes	Kastnæshavn,
Brønøund,	Kløven,
Søvig i Alstahaug,	Gibostad og
Kobberdal og	Tromsø.
Anklakken.	Mandagene den 11 og 25 Februar, 10 og 24
Onsdagene den 6 og 20 Februar, 5 og 19	Marts Kl. 4 F. M. afgaae Dampskibene fra
Marts anløbes	Tromsø og anløbe
Rødø,	Karlsø,
Støt,	Skjervø,
Gildeskaal og	Loppen
Bødø.	Hasvig og

T

*Postexpeditionen i Langesund*

*Postexpeditionen i Langesund*



*refen*



Hammerfest, hvor de antages at ankomme Tirsdagene den 12 og 26 Februar, 11 og 25 Marts; de afgaae derfra 24 Timer efter Ankomsten og anløbe

Hasvig,  
Loppen,  
Skjervø,  
Karlsø og

Tromsø, hvor de antages at ankomme Thorisdagene den 14 og 28 Februar, 13 og 27 Marts. Fartøierne afgaae derfra Løverdage den 16 Februar, 1, 15 og 29 Marts Kl. 4 F. M. og anløbe

Gibostad,  
Kløven,  
Kastnæshavn og  
Havnvig.

Søndagene den 17 Februar, 2, 16 og 30 Marts anløbes

Harstadvavn,  
Sandtorv og  
Kjeøen.

Mandagene den 18 Februar, 3, 17 og 31 Marts anløbes

Brettesnæs i Lofoten,  
Grøtø og

Kjærringø.

Tirsdagene den 19 Februar, 4 og 18 Marts samt 1 April anløbes

Bodø,  
Gildeskaal og  
Støt.

Onsdagene den 20 Februar, 5 og 19 Marts samt 2 April anløbes

Rødø,  
Anklakken,  
Kobberdal,  
Søvig i Alstahaug og  
Brønøund.

Thorisdagene den 21 Februar, 6 og 20 Marts samt 3 April anløbes

Gutvig,  
Nord-Krogø og  
Bjørø.

Fredagene den 22 Februar, 7 og 21 Marts samt 4 April anløbes

Syd-Krogø,  
Valdersund,  
Bejan,  
Rødbjerget og  
Thronthjem.

#### Femte Tour.

Søndag den 30 Marts afgaaer Dampskibet **Prinds Gustav** fra Thronthjem Kl. 4 F. M. og anløber

Rødbjerget,  
Bejan,  
Valdersund og  
Syd-Krogø.

Mandag den 31 Marts anløbes

Bjørø,  
Nord-Krogø og  
Gutvig.

Tirsdag den 1 April anløbes

Brønøund,  
Søvig i Alstahaug,  
Kobberdal og  
Anklakken.

Onsdag den 2 April anløbes

Rødø,  
Støt,

Gildeskaal og  
Bodø.

Thorisdag den 3 April anløbes

Kjærringø,  
Grøtø og  
Brettesnæs i Lofoten.

Frødag den 4 April anløbes

Kjeøen og  
Sandtorv.

Løverdage den 5 April anløbes

Harstadvavn,  
Havnvig,  
Kastnæshavn,  
Kløven,  
Gibostad og  
Tromsø.

Mandag den 7 April afgaaer Dampskibet fra

Tromsø Kl. 4 F. M. og anløber  
Karlsø,

Havnæs,  
Skjervø,  
Loppen og  
Øksfjord.

Tirsdag den 8 April anløbes

Talvig,  
Kaafjord,  
Bosekop,  
Komagfjord og  
Hammerfest.

Onsdag den 9 April afgaaer Dampskibet fra Hammerfest Kl. 6 F. M. og anløber

Komagfjord,  
Bosekop,  
Kaafjord,  
Talvig,  
Øksfjord og  
Loppen.

Thorisdag den 10 April anløbes

Skjervø,  
Havnæs,  
Karlsø og  
Tromsø.

Løverdage den 12 April afgaaer Dampskibet fra Tromsø Kl. 4 F. M. og anløber

Gibostad,  
Kløven,  
Kastnæshavn og  
Havnvig.

Søndag den 13 April anløbes

Harstadvavn,  
Sandtorv og  
Kjeøen.

Mandag den 14 April anløbes

Skraaven,  
Grøtø og  
Kjærringø,

Tirsdag den 15 April anløbes

Bodø,  
Gildeskaal og  
Støt.

Onsdag den 16 April anløbes

Rødø,  
Anklakken,  
Kobberdal,  
Søvig i Alstahaug og  
Brønøund.

Thorisdag den 17 April anløbes

Gutvig,  
Nord-Krogø og  
Bjørø.

Frødag den 18 April anløbes

Syd-Krogø,  
Valdersund,  
Bejan,  
Rødbjerget og  
Thronthjem.

I Forbindelse med Dampskibs-Farten mellem Thronthjem og Hammerfest paa ovennævnte Toure finder Dampskibs-Fart Sted mellem Bergen og Thronthjem efter nedenstaaende Route:

Løverdage den 26 Januar afgaaer Dampskibet **Prinds Gustav**, Løverdage den 9 Februar afgaaer Dampskibet **Prinds Carl** og Tirsdag den 12 Februar afgaaer Dampskibet **Æger** fra Bergen Kl. 6 Morgen og anløbe Saudesund, Florøen og Moldøen.

Søndagene den 27 Januar og 10 Februar samt Onsdag den 13 Februar anløbes Larsnæs, Egsund, Aalesund og Molde.

Mandagene den 28 Januar og 11 Februar samt Thorisdag den 14 Februar anløbes Christiansund.

Tirsdagene den 29 Januar og 12 Februar samt Frødag den 15 Februar anløbes Havn, Bejan og Thronthjem.

Frødagene den 22 Februar, 7 og 21 Marts afgaaer Dampskibet **Æger** fra Thronthjem Kl. 6 Morgen, anløber Bejan samt Fosens Havn, hvor det nordfra kommende Dampskib paa-ventes, hvorefter **Æger**, saasart Nordlands-Dampskibet er ankommet, afgaaer til Christiansund, Aalesund, Egsund, Larsnæs, Moldøen, Florøen, Saudesund og Bergen.

I Bergen stopper **Æger** paa disse 3 Toure i 24 Timer, afgaaer derpaa nordover og anløber Saudesund, Florøen, Moldøen, Larsnæs, Egsund, Aalesund, Christiansund, Bejan og

Bejan



Thronhjelm, hvorfra Nordlands-Dampskibene afgaae nordover Søndagene den 2, 16 og 30 Marts.

Nordlands-Dampskibet oppebier i Fosens Havn **Egers** Ankomst sydfra, forsaavidt dette ikke skulde være ankommet til Thronhjelm inden det første Afgang.

Fredag den 4de April afgaaer Dampskibet **Eger** fra Thronhjelm Kl. 6 Morgen, anløber Bejan samt Fosens Havn, hvor det nordfra kommende Dampskib paaventes, hvorefter **Eger**, saasnart Nordlands-Dampskibet er ankommet, afgaaer til Bergen, anløbende Havn, Christianssund, Molde, Aalesund, Egsund, Larsnæs, Moldøen, Florøen og Sauesund.

Alle Vedkommende maae være forberedte paa, at Dampskibene passere Anløbsstederne til hvilkensomhelst Tid af det Døgn, som er anført.

Taxter og Regler for Befordring med Dampskibene ere uforandrede.

Christiania den 28 November 1855.

Table with columns for ship names and destinations, including entries like 'Havryg', 'Kastaneshavn og Klæven', 'Gjøstad', and 'Bejan'.

I forbindelse med Dampskibet mellem Thronhjelm og Havn... I forbindelse med Dampskibet mellem Thronhjelm og Havn... I forbindelse med Dampskibet mellem Thronhjelm og Havn...

N<sup>o</sup> 11.  
1855.

**Circulaire.**

Fra

Den Kongelige Norske Regjerings

Departement for det Indre.

I. Forbindelse med Departementets Circulaire af 3die d. M. skulde man herved tilkjendegive, at ifølge Meddelelse fra den kongelige svenske General-Poststyrelse er der indtraadt saadan Forandring i Postgangen mellem Stockholm, Haparanda og Mauno ved Grændsen af norsk Finmarken, at Posten, istedetfor at afgaae fra Stockholm til Mauno Tirsdagene den 25de d. M., 8de og 22de Januar 1856 o. s. v. skal afgaae Fredagene den 21de d. M., 4de og 18de Januar 1856 o. s. v. hver anden Fredag det hele Aar. Paa Grund heraf skal Post fra Christiania afgaae til Finmarken over Stockholm og Haparanda Mandagene den 17de og 31te d. M. og 14de Januar 1856 o. s. v. hver anden Mandag. De Postsager, som over Christiania ønskes sendte til Finmarken ad den nævnte Vei, ville blive befordrede uden Overliggen, naar de indtræffe i Christiania inden de nævnte Mandage.

Til Efterretning for Vedkommende tilføies derhos, at Posten fra Mauno til Haparanda og Stockholm, istedetfor at afgaae, som før bestemt, Søndagene den 23de d. M. 6te og 20de Januar 1856 o. s. v., skal for Fremtiden afgaae Fredagene den 28de d. M., 11te og 25de Januar 1856 o. s. v. hver anden Fredag det hele Aar.

II. Fra og med den 12te d. M. vil der med Pakkeposten, som afgaaer herfra til Uddevalla hver Onsdag Eftermiddag Kl. 3, og fra Svinesund nordover Mandag eller Tirsdag, kunne sendes Breve og Aviser til og fra Aas, Dröbak, Hölen, Moss, Sarpsborg, Frederiksstad og Frederikshald. Om der med denne Post kan expederes udenrigsk Brevpost, vil senere blive meddeelt.

III. Fra og med den 15de d. M. vil der blive befordret Post mellem Kongsvinger og Elverum 2 Gange om Ugen frem og tilbage, medens Posten mellem disse Steder hidtil er bleven befordret kun 1 Gang ugentlig. Posten skal afgaae fra Kongsvinger til Elverum Tirsdag og Löverdag Morgen Kl. 5, og fra Elverum til Kongsvinger Mandag Morgen Kl. 5 og Thorsdag Middag Kl. 12.

I denne Anledning bedes den fornødne Bekjendtgjørelse udfærdiget. Til Fordeling blandt Posaabnerne vedlægges det fornødne Antal Exemplarer af nærværende Circulaire.

Christiania den 10de December 1855.

**Bretteville.**

Til  
samtlige Postmestere og Postexpediteurer.

*L. M. Larsen*





*Lie*

*Postexpeditionen, Langesund*

*Postpudlay  
Hummard*

